

<b>CYNGOR SIR YNYS MÔN</b> <b><u>Templed Adroddiad Sgrwtini</u></b>	
<b>Pwyllgor:</b>	<b>Pwyllgor Sgrwtini Corfforaethol</b>
<b>Dyddiad:</b>	<b>17/11/2023</b>
<b>Pwnc:</b>	<b>Cynllun Strategol Tai Gwag 2023-28</b>
<b>Pwrpas yr Adroddiad:</b>	<b>I sgrwtineiddio y Cynllun Strategol Tai Gwag ac argymhell ei gymeradwyaeth</b>
<b>Cadeirydd Sgrwtini:</b>	<b>Cyng. Douglas M Fowlie</b>
<b>Aelod(au) Portfolio:</b>	<b>Cyng. G Pritchard</b>
<b>Pennaeth Gwasanaeth:</b>	<b>Ned Michael</b>
<b>Awdur yr Adroddiad:</b> <b>Rhif Ffôn:</b> <b>E-bost:</b>	Elliw Llyr, Rheolwr Polisi, Comisiynu a Cynllun Strategol 01248752137 ElliwLlyr@ynysmon.gov.uk
<b>Aelodau Lleol:</b>	

### 1 – Argymhelliad/Argymhellion

Gofynnir i'r Pwyllgor:

**A1 argymhell bod y Pwyllgor Gwaith yn cymeradwyo'r Cynllun Strategol Tai Gwag 2023-28.**

### 2 – Cyswllt efo Cynllun y Cyngor / Blaenoriaethau Corfforaethol Eraill

Mae Cynllun Corfforaethol y Cyngor 2023-28 yn adnabod tai Tai fel un o'r amcanion Strategol gan 'Sicrhau fod gan bawb yr hawl i alw rhywle'n gartref'.

### 3 – Egwyddorion fel canllaw ar gyfer Sgrwtini

**Er mwyn cynorthwyo Aelodau wrth graffu ar y pwnc:-**

- 3.1 Yr effaith y mae'r eitem yn ei chael ar unigolion a chymunedau [ffocws ar y cwsmer/dinesydd]
- 3.2 Edrych ar effeithlonrwydd ac effeithiolrwydd unrhyw newid arfaethedig – yn ariannol ac o ran ansawdd [ffocws ar werth]
- 3.3 Edrych ar unrhyw risgiau [ffocws ar risg]
- 3.4 Sgrwtini'n cymryd rôl rheoli perfformiad neu sicrhau ansawdd [ffocws ar berfformiad ac ansawdd]
- 3.5 Edrych ar gynlluniau a chynigion o safbwynt:
  - Hirdymor
  - Atal
  - Integreiddio
  - Cydweithio
  - Cynnwys
 [ffocws ar lesiant]
- 3.6 Effeithiau posibl y byddai'r penderfyniad hwn yn ei gael ar:
  - y grwpiau a warchodir o dan Ddeddf Cydraddoldeb 2010

- y rhai sy'n profi anfantais economaidd-gymdeithasol yn eu bywydau (wrth wneud penderfyniadau strategol)
- y cyfleoedd i bobl ddefnyddio'r Gymraeg a pheidio â thrin y Gymraeg yn llai ffafriol na'r Saesneg

[ffocws ar gydraddoldeb a'r Gymraeg]

#### 4 - Cwestiynau Sgriwtini Allweddol

1. Pam mae'r Cyngor yn paratoi Cynllun Strategol Tai Gwag?
2. Sut mae'r Cynllun Strategol yn cyfrannu at gyflawni blaenoriaethau Cynllun y Cyngor: 2023-2028?
3. Sut mae gwaith y Cyngor yn y maes yma'n cymharu efo ardaloedd eraill yng Nghymru?
4. I ba raddau mae'r Cyngor yn ddibynnol ar bartneriaid a cyllid grant i wireddu'r Cynllun Strategol hon?

#### 5 – Cefndir / Cyd-destun

##### 1. Cefndir

Cafodd y Cynllun Strategol ei adolygu yn dilyn ymgynghoriad gyda pherchnogion tai gwag a sesiynau rhannu gwybodaeth gyda gwasanaethau eraill o fewn y Cyngor. Bydd Partneriaeth Tai Ynys Môn hefyd yn cael eu hymgyngori ar y Cynllun Strategol arfaethedig.

Mae gan Lywodraeth Cymru Gynllun Gwaith ar gyfer delio gydag eiddo gwag fel rhan o'i hymateb i argymhellion wnaed gan Senedd Cymru ar Bwyllgor Gydraddoldeb, Llywodraeth Leol a Chymunedau er mwyn cynorthwyo Awdurdodau Lleol ddŵad ag eiddo gwag yn ôl i ddefnydd. Rydym, fel Cyngor, wedi cymryd rhan yn hyn ac yn cefnogi'r pwyslais o ddŵad ag eiddo gwag yn ôl i ddefnydd.

##### 2. Llwyddiannau'r Strategaeth flaenorol

Mae'r Strategaeth flaenorol wedi dod ag 525 o dai gwag wedi dwad nôl i ddefnydd ers 2017 gyda 32 o unedau yn cael eu creu neu ail gyflwyno gan olygu bod cyllideb Treth Cyngor yn cael ei gasglu. Mae'r Cynllun Strategol hefyd wedi galluogi llwyddiannau gyda safleoedd anodd fel cyn Clwb Cymdeithasol, Biwmares, hen Glwb Snwcer yng Nghaergybi a Phlas Alltran, Caergybi.

##### 3. Trosolwg y Cynllun Strategol

Bydd y Cynllun Strategol yn gweithio i 4 brif nod o:

1. **Data** – Defnyddio sail tystiolaeth er mwyn targedu adnoddau at eiddo gwag
2. **Cyhoeddusrwydd** - codi ymwybyddiaeth o faterion tai gwag a sut gall perchnogion ddŵad ag eiddo yn ôl i ddefnydd
3. **Darparu cefnogaeth ariannol** – gan weinyddu grantiau / benthyciadau LLC a defnydd o'r Premiwm Treth Cyngor

4. **Gorfodaeth** - I flaenoriaethu tai gwag ar gyfer gweithredu gorfodaeth gan gymryd agwedd Cyngor cyfan i ddelio hefo eiddo gwag
5. **Cyd-weithio** -i ddod ynghyd Gwasanaethau sydd ymdrin â'r eiddo mwyaf problemus

#### 4. Ymgynghori

Ymgynghorwyd gyda pherchnogion tai gwag yn ystod Mai- Mehefin er mwyn deall pam fod eiddo yn wag, pa broblemau maent yn eu hwynebu a pha ymyrraeth fyddai yn eu cynorthwyo i ddŵad ag eiddo gwag yn ôl i ddefnydd. Byddwn yn defnyddio'r canlyniadau er mwyn targedu ein hymyraethau. Trefnwyd digwyddiad (3.10.23)gyda gwasanaethau eraill er mwyn adolygu cynnwys y Cynllun Strategol gyda thimoedd sydd yn allweddol i ddŵad ag eiddo yn ôl i ddefnydd.

### 6 – Asesiad o'r Effaith ar Gydraddoldeb [gan gynnwys effeithiau ar yr Iaith Gymraeg]

#### 6.1 Yr effeithiau posibl ar y grwpiau a warchodir o dan Ddeddf Cydraddoldeb 2010

Ni nodwyd unrhyw effaith negyddol ar ôl ei chwblhau ar yr AEC

#### 6.2 Yr effeithiau posibl ar y rhai sy'n profi anfantais economaidd-gymdeithasol yn eu bywydau (penderfyniadau strategol)

Bydd yn cynnig cyfle i bobl fyw a chyfrannu at eu cymunedau lleol

#### 6.3 Yr effeithiau posibl ar y cyfleoedd i bobl ddefnyddio'r Gymraeg a pheidio â thrin y Gymraeg yn llai ffafriol na'r Saesneg

Ni nodwyd unrhyw effaith negyddol ar ôl ei chwblhau ar yr AE

### 7 – Goblygiadau Ariannol

Mae adnoddau wedi cael ei dyrannu / adnabod ar gyfer y gwahanol fentrau a gynhwysir yn y Cynllun Strategol.

### 8 – Atodiadau

Cynllun Strategol Tai 202-28  
Ymatebion i'r Ymgynghoriad

Asesiad Effaith Cydraddoldeb  
Asesiad Effaith Iaith Gymraeg

**9 - Papurau Cefndir (cysylltwch ag awdur yr Adroddiad am unrhyw wybodaeth bellach os gwelwch yn dda):**

# Ynys Môn

THE ISLE OF

# Anglesey



## Cynllun Strategol Tai Gwag 2023-2028

Mae'r ddogfen yma hefyd ar gael yn y Gymraeg /

This document is also available in Welsh.



CYNGOR SIR  
YNYS MÔN  
ISLE OF ANGLESEY  
COUNTY COUNCIL

[www.anglesey.gov.wales](http://www.anglesey.gov.wales)

# Pam bod angen Cynllun Strategol Tai Gwag arnom?



## Housing

Ensuring that everyone has the right to call somewhere home.

Mae tai gwag yn adnodd sydd yn cael ei wastio a all fod yn ddefnyddiol wrth fynd i'r afael â phroblemau tai eraill drwy ddarparu llety ychwanegol; gan leihau pwysau ar restrau aros a chynnig cartrefi ar sail tymor byr a hir.

Ar hyn o bryd, gwelir cynnydd yn y pwysau ar y farchnad dai wrth i lai o bobl allu brynu eu cartref eu hunain. Mae rhent yn y sector rhentu preifat hefyd yn parhau i godi.

Nid oes angen gwaith ar bob cartref gwag, er enghraifft, ni fyddai llawer o bwrpas targedu eiddo gwag trafodaethol sy'n wag am reswm dilys. Byddai hyn hefyd yn berthnasol i eiddo nad ydynt yn achosi niwsans, mewn cyflwr da neu na fyddant yn addas ar gyfer ymdrin â'r angen tai lleol.

**Diben y Cynllun Strategol Tai Gwag yw sicrhau bod nifer yr eiddo gwag yn aros yn isel ac i annog perchnogion i'w defnyddio eto. Mae'n cynnig gwybodaeth ynghylch sut i ddelio ag eiddo gwag.**

Mae'r Cynllun yn ffurfio rhan o amrywiaeth o ddatrysiadau tai fydd yn cynorthwyo i gyflawni Cynllun y Cyngor 2023-28, gan ganolbwyntio ar agwedd gydlynol a chysylltiedig ar draws partneriaid mewnol ac allanol.

# Cyd-destun Strategol



## Housing

Ensuring that everyone has the right to call somewhere home.

Bydd y Cynllun Strategol Tai Gwag yn ymateb i:

- Bwerau disgrisiwn Deddf Tai (Cymru) 2014 i awdurdodau lleol weithredu tâl premiwm ar y Dreth Gyngor ar gyfer eiddo gwag tymor hir a defnyddio hyn tuag at dai fforddiadwy.
- Mae mentrau lleol megis Tai Teg yn cynorthwyo drwy adnabod a dosbarthu eiddo gwag fforddiadwy i'w prynu neu dai rhent canolradd, ac mae'n gweithio gydag Awdurdodau Lleol ledled Gogledd Cymru.
- Ymateb Llywodraeth Cymru (LIC) i weithio gydag Awdurdodau Lleol i fynd i'r afael ag eiddo gwag yn dilyn argymhellion [adroddiad Pwyllgor Cydraddoldeb, Llywodraeth Leol, a Chymunedau Cynulliad Cenedlaethol Cymru a gyhoeddwyd yn Hydref 2019](#)
- Cymorth ar gael i Awdurdodau Lleol i ddelio ag eiddo gwag tymor hir gan Lywodraeth Cymru drwy ei Rhaglen Gorfodi Tai Gwag. Mae'r Cyngor wedi cymryd rhan yn y fenter hon ac yn cefnogi'r pwyslais mae LIC yn ei roi ar ddefnyddio eiddo gwag.
- Eiddo gwag fel cyfrannwr i'r economi leol, a gwelwyd enghraifft o hyn rhwng 2022-23 gyda'n Grant Prynwyr Tro Cyntaf yn gweld 68 a fusnesau bach / canolig neu gontractwyr yn elwa o'r cynllun drwy gwblhau gwaith drwy'r grant hwn.

# Ar gyfer pwy mae'r Cynllun Strategol?

Mae'r cynllun yn cynnig gwybodaeth i randdeiliaid allweddol mewnol ac allanol. Bydd hefyd o ddiddordeb i amrywiaeth o bobl, megis:

- Pobl sy'n cael trafferth dod o hyd i gartref fforddiadwy a diogel i'w rentu neu brynu yn yr ardal maen nhw'n gweithio neu lle cawsant eu magu
- Pobl sy'n byw ar yr un stryd â thŷ gwag yr effeithir ar eu hiechyd corfforol a meddyliol wrth i gyflwr y tŷ ddirywio a dod yn ganolbwynt ymddygiad gwrthgymdeithasol
- Pobl sydd wedi etifeddu eiddo ac sy'n chwilio am gymorth ymarferol i'w ddefnyddio unwaith eto, ond yn hytrach, maent yn derbyn biliau ar gyfer y dreth gyngor.
- Meysydd gwasanaeth mewnol i hwyluso cydweithio effeithiol



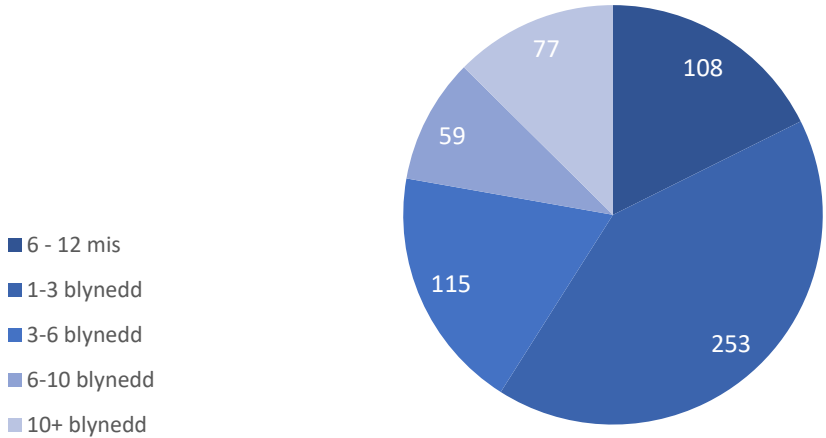


# Data Sylfaen

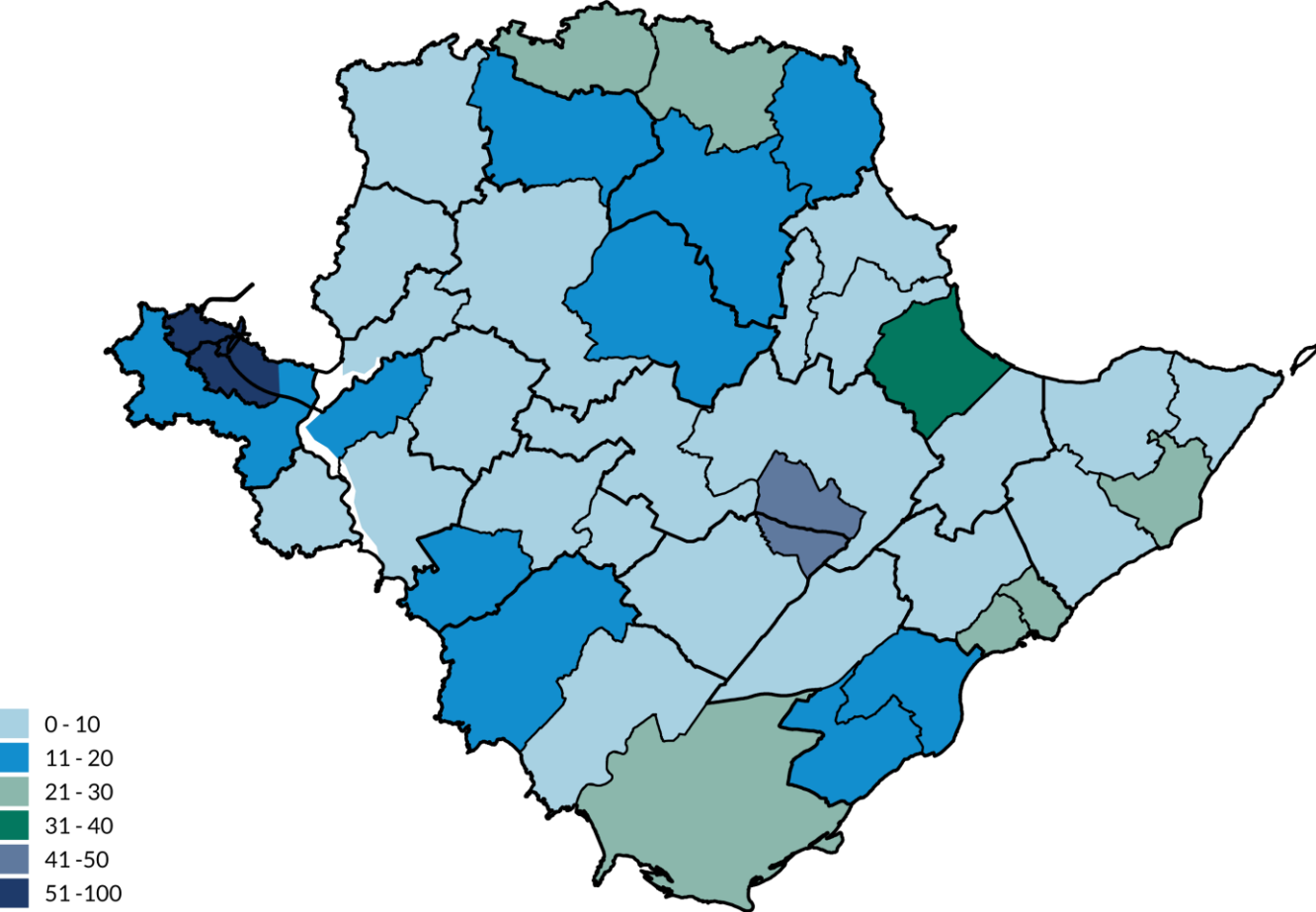


- 35,639 eiddo ar Ynys Môn
- 612 tŷ gwag\*
- 2,591 ail-gartref
- 876 aelwyd wedi'u cyflwyno'n ddigartref yn 2022-23
- 69,000 yn byw ar Ynys Môn

Nifer o flynyddoedd lle mae'r eiddo wedi'i gofnodi yn wag



Lleoliadau Eiddo Gwag



\*gwybodaeth Gwasanaethau Tai sydd yn cynnwys tai sydd yn derbyn eithriad treth cyngor

# Cynllun y Cyngor 2023-2028

## Gweledigaeth Cynllun y Cyngor yw:

‘Creu Ynys Môn sy’n iach a  
llewyrchus lle gall pobl  
ffynnu.’

Cynllun y Cyngor yw'r brif ddogfen sy'n ganolbwynt i'r penderfyniadau a wneir ar bob lefel; darparu fframwaith i gynllunio a gyrru blaenoriaethau yn eu blaen; siapia gwariant blynyddol; monitor perfformiad a chynnydd.

Wrth wraidd y cynllun mae ein dyhead i weithio gyda phreswylwyr, cymunedau a phartneriaid ar Ynys Môn i sicrhau'r gwasanaethau gorau posibl, gwella ansawdd bywyd ar gyfer pawb a chreu cyfleoedd ar gyfer cenedlaethau'r dyfodol.

Mae ei chwe phrif amcan yn adlewyrchu'r prif feysydd y dylai'r Cyngor ganolbwyntio arnynt.

### Ein chwe amcan strategol



#### Yr Iaith Gymraeg

Cynyddu cyfleoedd i ddysgu a defnyddio'r iaith.



#### Gofal Cymdeithasol a Llesiant

Rhoi'r cymorth cywir ar yr adeg cywir.



#### Addysg

Sicrhau darpariaeth effeithiol ar gyfer heddiw a chenedlaethau'r dyfodol.



#### Tai

Sicrhau fod gan pawb yr hawl i alw rhywle yn gartref.



#### Economi

Hyrwyddo cyfleoedd i ddatblygu economi'r Ynys.



#### Newid Hinsawdd

Ymateb i'r argyfwng, mynd i'r afael a newid gweithio tuag at fod yn sefydliad sero net erbyn 2030.



[Cynllun y Cyngor 2023 - 2028 \(llyw.cymru\)](https://llyw.cymru)

# Gwerthoedd

Mae gwerthoedd craidd y sefydliad yn sylfaen i Gynllun y Cyngor 2023-28, ac maent yn cael eu defnyddio i ddatblygu ac arwain gweledigaeth, cynlluniau strategol a gwasanaethau.



## Parch

Rydym yn barchus ac yn ystyriol tuag at eraill er gwaethaf ein gwahaniaethau.



## Gonestrwydd

Rydym yn ymrwymedig i safonau uchel o ran ymddygiad ac uniondeb.

# Gwerthoedd



## Cydweithio

Rydym yn gweithio fel tîm, gyda'n cymunedau a'n partneriaid, i gyflawni'r canlyniadau gorau ar gyfer pobl Ynys Môn.



## Hyrwyddo'r Cyngor a'r Ynys

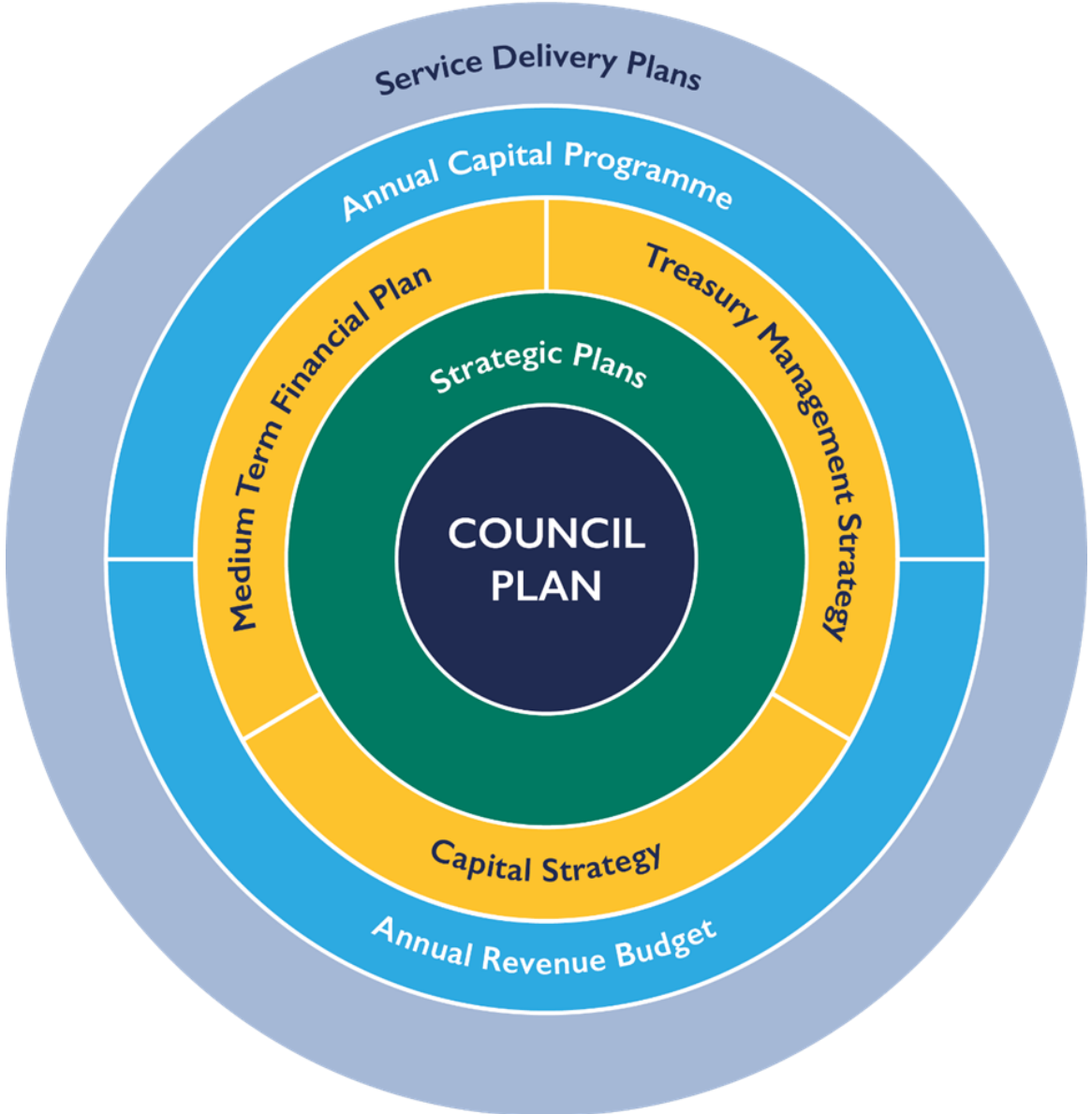
Rydym yn creu ymdeimlad o falchder mewn gweithio i'r Cyngor ac yn cyflwyno delwedd gadarnhaol o'r Ynys.



# Cylch Strategol

Mae'r cylch strategol yn adnabod y cynlluniau sydd ar waith i sicrhau ein bod yn gallu cyflawni ein blaenoriaethau a'n hamcanion.

Mae'r cynllun hwn yn gynllun strategol allweddol sy'n cyd-fynd â Chynllun y Cyngor ac yn cyfrannu at gyflawni'r amcanion a'r weledigaeth strategol.

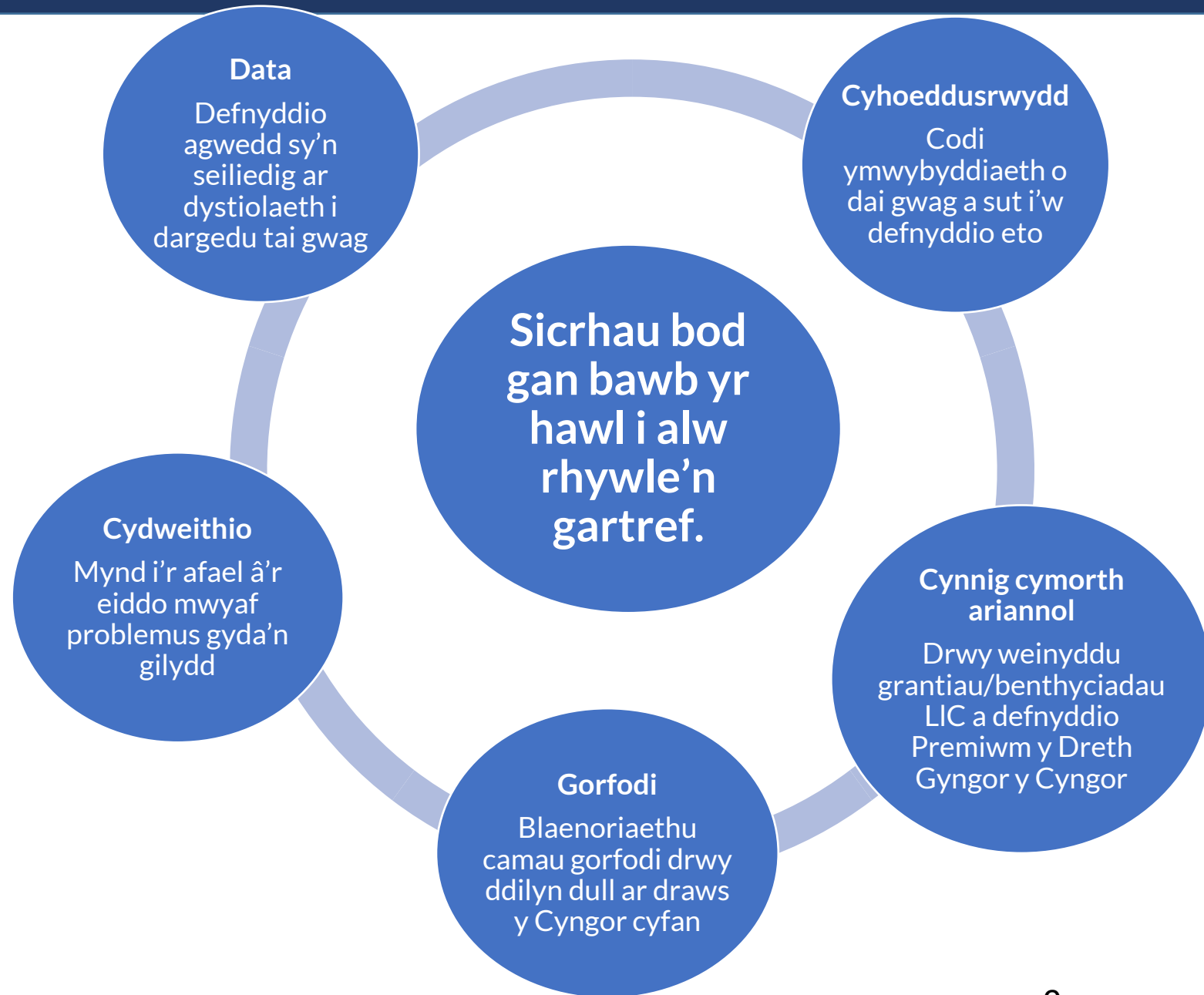


# Prif feysydd blaenoriaeth

Mae darparu blaenoriaeth strategol, ynghyd â meysydd blaenoriaeth allweddol, yn gosod mandad clir ac uchelgeisiol.

Rydym eisiau sicrhau ein bod:

- Yn gwneud y defnydd gorau o'r stoc tai presennol ac yn gwella cartrefi a chymunedau (Thema 2 [Strategaeth Dai 2022-27](#) y Cyngor)
- Yn cyfrannu at yr economi leol (Thema 6 [Strategaeth Dai 2022-27](#) y Cyngor)



# Data – Defnyddio agwedd sy'n seiliedig ar dystiolaeth i dargedu tai gwag



## Pam bod hyn yn bwysig?

Mae 908 cais ar Gofrestr Tai Cymdeithasol y Cyngor sydd angen tai cymdeithasol addas (fel y nodwyd ym Mawrth 2023).

Gwelwyd cynnydd yn y niferoedd sy'n cyflwyno eu hunain yn ddigartref, sydd angen llety dros dro fel datrysiad tymor byr ar gyfer eu sefyllfa o ran tai.

Gwella argaeledd llety drwy ddychwelyd eiddo gwag yn ôl i ddefnydd yw'r ffordd fwyaf effeithiol o leddfu'r galw am dai addas a helpu i ysgwyddo'r pwysau tai mae'r Awdurdod Lleol yn ei wynebu.

## Beth fyddwn ni'n ei wneud?

Mae Deddf Llywodraeth Leol 2003 yn ei gwneud hi'n bosibl i rannu gwybodaeth am eiddo gwag sy'n hwyluso 'r gwaith o flaenoriaethu pa eiddo sydd angen eu targedu.

Drwy barhau i ddiweddarau ein data a'n gohebiaeth ynghylch eiddo gwag, gallwn ddadansoddi nodweddion eiddo gwag tymor hir a thargedu ein hymateb.

Datblygu Matrics Sgorio ar gyfer eiddo gwag. Defnyddir y Matrics Sgorio i atgyfeirio eiddo i gyfarfod Cymhorthfa Tai Gwag lle ystyrir unrhyw ganlyniad posibl a chamau gorfodi.

## Sut fyddwn ni'n gwneud hyn?

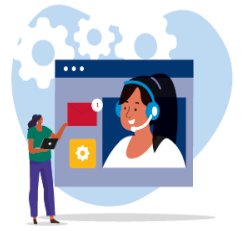
Defnyddio'r opsiynau sydd ar gael i berchnogion a'u hannog i ddod a'u heiddo gwag yn ôl i ddefnydd.

Hyrwyddo cyfleoedd ariannu er mwyn dod ag eiddo gwag yn ôl i ddefnydd.

Adrodd yn rheolaidd ar nifer y tai gwag sydd mewn defnydd eto, a pha ymyrraeth a ddefnyddiwyd.

Monitro nifer y Grantiau Rhannu Ecwiti a Phrynwyr Tro Cyntaf sy'n defnyddio Premiwm y Dreth Gyngor sydd wedi cael ei gymeradwyo bob chwarter.

# Cyhoeddusrwydd- Codi ymwybyddiaeth o dai gwag a sut i'w defnyddio eto



## Pam bod hyn yn bwysig?

Ers 2017, cyngor ac arweiniad sydd wedi bod fwyaf llwyddiannus ar gyfer dod ag eiddo gwag tymor hir yn ôl mewn defnydd: 56% o gyfanswm nifer yr eiddo gwag.

Y prif resymau fod eiddo'n aros yn wag yw:

- Maent yn cael eu hadnewyddu (33%) neu
- Maent angen gwaith atgyweirio neu adnewyddu (28%).

Mae 33% o eiddo sydd mewn defnydd eto wedi derbyn cymorth ariannol a gynigir gan y Cyngor.

Efallai y bydd perchnogion yn dewis peidio â chymryd rhan gan fod yr eiddo yn breifat, ac nid oes gan y Cyngor hawl i orfodi eiddo o'r fath i'w roi nôl mewn defnydd. Efallai nad ydynt yn ymwybodol neu nad ydynt yn pryderu am yr effeithiau mae'r eiddo yn ei gael ar yr ardal leol ac ar eiddo cyfagos.

## Beth fyddwn ni'n ei wneud?

Sicrhau bod yr wybodaeth ganlynol ar gael:

- Canllawiau ar gyfer dod ag eiddo gwag nôl i ddefnydd
- Manylion am gymorth sydd ar gael a sut i fanteisio ar gyllid
- Cynnig grantiau rhannu ecwiti a grantiau eraill ar gyfer eiddo gwag
- Dull ar gyfer adrodd pryderon neu gwynion am eiddo gwag



## Sut fyddwn ni'n gwneud hyn?

Defnyddio amrywiaeth o ddulliau i gyfathrebu gyda pherchnogion eiddo gwag, sy'n cynnwys gwybodaeth am ein gwefan a chyfryngau cymdeithasol gan gynnwys:

- Adrodd am eiddo gwag ar-lein
- Cymorth ariannol ar gyfer perchnogion tai gwag

## Llythyru wedi dargedu at berchnogion tai gwag



# Cynnig cymorth ariannol - Drwy weinyddu grantiau/benthyciadau LIC a defnyddio Premiwn y Dreth Gyngor y Cyngor

## Pam bod hyn yn bwysig?

Mae LIC wedi datblygu Rhaglen Gorfodi Eiddo Gwag sy'n helpu'r Cyngor i ddelio ag eiddo gwag tymor hir.

Drwy gynnig datrysiadau mae'r Cyngor yn manteisio ar y refeniw Treth Gyngor a gesglir.

Mae'r economi leol yn elwa, fel enghraifft, ac mae 68 busnes bach / canolig neu gontractwyr wedi cael eu cyflogi drwy ein cynlluniau grant.

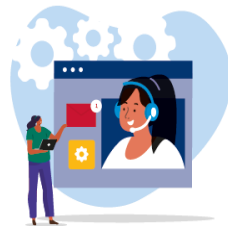
Mae effeithiolrwydd thermol eiddo yn gwella ar ôl cwblhau gwaith adferol, er enghraifft, berwr effeithlon, inswleiddio a systemau gwres sy'n arwain at leihau costau ynni ar gyfer perchnogion.

## Beth fyddwn ni'n ei wneud?

Mae'r Cyngor wedi cymryd rhan ragweithiol yn y fenter hon ac yn cefnogi'r pwyslais mae LIC yn ei roi ar ddod ag eiddo gwag yn ôl i ddefnydd.

Darparu cymorth ariannol ar gyfer perchnogion eiddo gwag fel ffordd o ddod a'r eiddo yn ôl i ddefnydd.

Annog y defnydd o fusnesau lleol bach a mawr.



## Sut fyddwn ni'n gwneud hyn?

Darparu cymorth ariannol drwy weinyddu grantiau / benthyciadau LIC a defnyddio Premiwm y Dreth Gyngor, gan gynnwys:

- Troi Tai'n Gartrefi (i'w rhentu neu werthu ymlaen)
- Benthyciad Gwella Cartrefi
- Cynllun Cartrefi Gwag Cenedlaethol
- Cynllun Grant Prynwyr Tro Cyntaf
- Benthyciadau Canol Trefi- sy'n cynnwys unedau Masnachol a Phreswyl yn ogystal â thrawsnewid i greu unedau a fyddai'n dibynnu ar ganiatâd cynllunio
- Gweithio gyda pherchnogion i wella effeithlonrwydd a darparu ynni fforddiadwy ar gyfer y stoc bresennol

Yn ychwanegol at y cymorth a'r mentrau ariannol uchod, gallwn hefyd gyfeirio at:

- Cynllun Prydlesu Preifat LIC
- Prynu eiddo posibl drwy'r Cynllun Llety Cyfalaf Pontio



# Gorfodi – Blaenoriaethu camau gorfodi drwy ddilyn dull ar draws y Cyngor cyfan i fynd i'r afael ag eiddo gwag

## Pam bod hyn y bwysig?

Er ein bod yn cydnabod nad oes unrhyw berchennog eisiau i'r Cyngor gymryd camau gorfodi, mae pwerau ar gael i ddod ag eiddo gwag yn ôl i ddefnydd:

- Gorchymyn Rheoli Anheddau Gwag(EDMO)
- Gorchymyn Prynu Gorfodol (CPO)
- Gwerthiant Gorfodol.

Mae cofnodion yn dangos bod 4% o'r eiddo sydd yn ôl mewn defnydd ers 2017 wedi derbyn un ai bygythiad o orfodi neu hysbysiadau.

## Beth fyddwn ni'n ei wneud?

Ffafirir dod ag eiddo yn ôl i ddefnydd drwy drafod a rhoi anogaeth, gan osgoi'r angen am fesurau gorfodi sy'n cymryd mwy o amser ac arian.

Mae EDMOau yn gymhleth ac yn peri risg i Awdurdodau Lleol gan fod angen arian cyfalaf a all fod yn ynghlwm fel ffi leol i'r eiddo, a bydd angen cyngor cyfreithiol arbenigol.

## Sut fyddwn ni'n gwneud hyn?

Bydd eiddo penodol sydd wedi achosi problemau dros gyfnod hir, gan ddenu nifer o gwyniau gan y cyhoedd ac aelodau etholedig, yn cael eu blaenoriaethu. Lle bo'n bosibl, byddant yn cael eu hail-ddatblygu ac yn ôl mewn defnydd drwy gamau gorfodir neu drwy eu prynu mewn cytundeb â'r perchennog. Gweler atodiad 3 am enghreifftiau llwyddiannus.

Bydd y Cyngor yn defnyddio'r Polisi Gwerthiant Gorfodol dim ond os bydd popeth arall yn methu, a dim ond os bydd trafodaethau wedi methu neu nid oes unrhyw ragolwg arall y bydd eiddo gwag yn dod yn ôl i ddefnydd.

Mae *Atodiad 1* yn dangos y pwerau gwahanol sydd gan yr Awdurdod Lleol.

Bydd y Cyngor hefyd yn defnyddio Cynllun Gweithredu Gorfodi LIC i fanteisio ar y cyngor arbenigol sydd ar gael am eiddo cymhleth.



# Cydweithio – Dod a gwasanaethau ynghyd er mwyn mynd i'r afael â'r eiddo mwyaf problemus

## Pam bod hyn yn bwysig?

- Mae 108 o anheddau wedi bod yn wag ers 6-12 mis
- Mae 299 wedi bod yn wag ers rhwng 1-5 mlynedd
- Mae 128 wedi bod yn wag rhwng 5-10 mlynedd.
- Mae 77 wedi bod yn wag ers dros ddeng mlynedd.

Bydd cylch parhaol o eiddo sy'n dod yn broblemus ac yn cael eu cofrestru fel eiddo gwag tymor hir.

## Beth fyddwn ni'n ei wneud?

Mae rhesymau, sydd angen dulliau ymyrraeth gwahanol, ynghylch pam bod eiddo yn dod yn wag ac yn aros felly.

Drwy adnabod y rhesymau hyn, gallwn weithio gyda'n gilydd i'w dod â nhw nôl i ddefnydd drwy ddulliau wedi'u targedu.

Rhesymau pam bod eiddo'n wag:

- Perchennog wedi marw
- Angen eu hatgyweirio y tu hwnt i'r hyn mae'r gyllideb yn caniatáu
- Poeni am rentu'r eiddo – efallai bod y perchennog wedi cael profiad drwg yn flaenorol
- Eiddo sydd ar werth – gall eiddo fod mewn cyflwr da ond wedi methu ei werthu am resymau gwahanol.
- Eiddo wedi'u hetifeddu - efallai nad yw'r perchennog yn gwybod, neu eisiau gwneud unrhyw beth gyda'r eiddo. Mae rhai yn eu cadw rhag ofn i'w plant ddewis byw ynddynt yn y dyfodol.
- Prynant Hapfasnachol – Eiddo wedi'u prynu fel buddsoddiad gan brynwyr nad ydynt yn bwriadu gwneud unrhyw beth â nhw.

## Sut fyddwn ni'n gwneud hyn?

Gweithio gyda'n gilydd fel Gwasanaethau'r Cyngor drwy'r Gymhorthfa Tai Gwag ac asiantaethau eraill i ddelio â'r agweddau gwahanol ar dai gwag a'r deddfwriaethau gwahanol sydd ar waith (gweler atodiad 1 a 2).



# Llywodraethu: Monitro a Gwerthuso

Er mwyn cyflawni'r cynllun strategol byddwn yn sefydlu trefniadau llywodraethu grymus.

Bydd y trefniadau'n sicrhau cywirdeb, atebolrwydd, cydlyniant a strwythur er mwyn monitro cynnydd yn effeithiol. Bydd hyn yn cynnwys monitro dangosyddion perfformio a'r cynllun gweithredu'n chwarterol.

Bydd cynnydd yn cynnwys gwybodaeth ynghylch camau, canlyniadau ac effaith gan dynnu sylw at lwyddiannau a phroblemau.

Bydd adroddiad ac adolygiad blynyddol o'r cynllun strategol yn cael eu cwblhau.

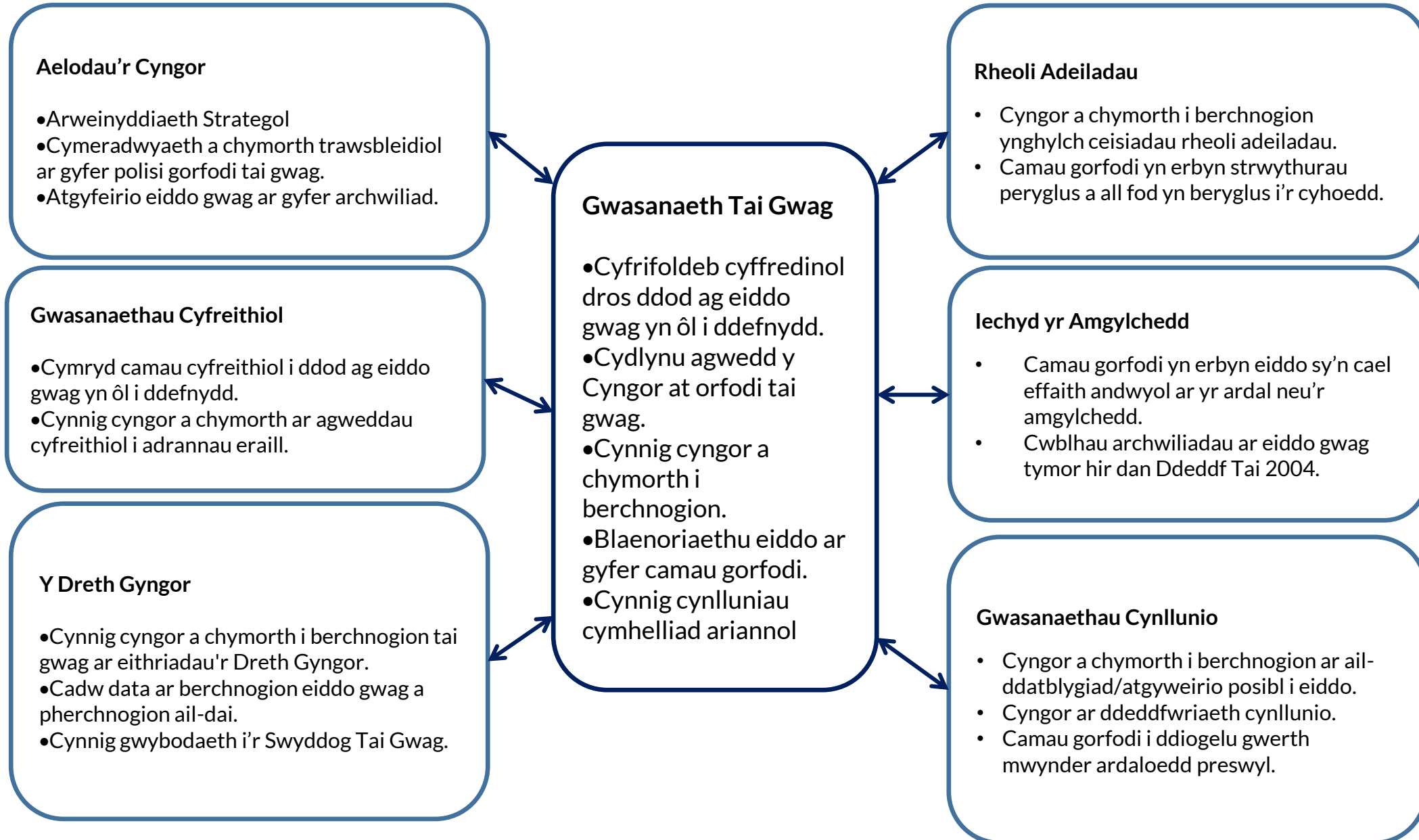


# Atodiad 1: Deddfwriaeth i gefnogi Cynghorau i ddelio ag eiddo gwag problemus

Problem	Legislation	Power Granted
Strwythurau adeiladau dadfeiliedig neu beryglus	Deddf Adeiladu 1984, aa77 & 78	Adran 77 – gofyniad i berchennog sicrhau bod yr eiddo'n ddiogel
Strwythurau adeiladau dadfeiliedig neu beryglus		Adran 78 – Galluogi'r Cyngor i gymryd camau brys i wneud yr adeilad yn ddiogel
Eiddo heb ei ddiogelu (perygl o fynd i mewn i'r eiddo neu ei fod yn cael ei fandaleiddio, ei roi ar dân ac ati)	Deddf Tai 2004, Rhan 1	System Mesur Iechyd a Diogelwch ar gyfer Tai (HHSRS) sy'n galluogi cynghorau i werthuso risgiau posibl i iechyd a diogelwch sy'n deillio o ddiffygion eiddo a chymryd camau gorfodi.
	Deddf Adeiladu 1984, a79	Gofyniad i'r perchennog atgyweirio, adfer neu ddinistrio.
Eiddo heb ei ddiogelu (perygl o fynd i mewn i'r eiddo neu ei fod yn cael ei fandaleiddio, ei roi ar dân ac ati)	Deddf Adeiladu 1984, a78	Caniatáu'r Cyngor i osod ffens o amgylch yr eiddo.
	Deddf Llywodraeth Leol (Darpariaethau Amrywiol) 1982, s29	Caniatáu'r Cyngor i wneud yr eiddo'n ddiogel.

Problem	Legislation	Power Granted
Draenio wedi'i rwystro, yn ddiffygiol neu garthffos preifat.	Deddf Llywodraeth Leol (Darpariaethau Amrywiol 1976), a35	Rhaid i'r perchennog atgyweirio'r carthffos preifat sydd wedi'i rwystro.
	Deddf Adeiladu 1984 a59	Rhaid i'r perchennog ddelio â'r draenio sydd wedi'i rwystro neu sy'n ddiffygiol.
	Deddf Iechyd y Cyhoedd, 1961, a17	Rhaid i'r perchennog ddelio â'r draenio ddiffygiol neu'r carthffos preifat.
Fermin (un ai'n bresennol neu mae risg y byddant yn cael eu denu)	Deddf Iechyd y Cyhoedd 1961, a34	Rhaid i'r perchennog gael gwared ar wastraff fel nas denir fermin i'r safle, i gael gwared ar blâu ac unrhyw beth sy'n peryglu iechyd
	Deddf Atal Difrod gan Blâu 1949, s4	
	Deddf Iechyd y Cyhoedd 1936, a 83	
	Deddf Diogelu'r Amgylchedd 1990, a.80	
	Deddf Adeiladu 1984, a76	
Tir ac eiddo annymunol yn effeithio ar fwynder ardal	Deddf Iechyd y Cyhoedd 1961, a34	Rhaid i'r perchennog gael gwared ar wastraff oddi ar y safle
	Deddf Cynllunio Gwlad a Thref 1990 a215	Rhaid i'r perchennog atgyweirio'r eiddo sy'n cael effaith andwyol ar ardal oherwydd ei gyflwr.

## Atodiad 2: Rhestr o Wasanaethau'r Cyngor sydd ynghlwm ag eiddo gwag





## Atodiad 3: Astudiaethau Achos



Mae'r astudiaethau achos canlynol yn dangos rhai o'r ymyraethau gydag eiddo gwag tymor hir.

- Hen Glwb Cymdeithasol, Biwmares – Gorchymyn Prynu Gorfodol
- Mae'r Cyngor wedi gweithredu Gorchymyn Prynu Gorfodol i brynu'r heb Glwb Cymdeithasol a Chwaraeon yn Steeple Lane, Biwmares lle cafodd yr adeilad peryglus presennol ei ddymchwel a'i ail-ddatblygu yn chwe fflat un ystafell wely newydd. Cynigir y fflatiau hyn yn ôl rhent canolradd i bobl, yn enwedig gyda chysylltiad lleol i'r ardal. Bydd y datblygiad wedi'i gwblhau ym mis Medi 2023.
- Plas Alltran, Caergybi– Prynu drwy Gytundeb
- Ail-ddatblygu Plas Alltran, adeilad dafeliedig Gradd II ger porthladd Caergybi. Fe'i prynwyd drwy drafodaethau gyda'r perchennog blaenorol er mwyn creu pedwar fflat un ystafell wely i'w cynnig fel tai cymdeithasol.

Cyn:



Ar ôl:



Cyn:



Datblygiad Arfaethedig:



## **Canlyniad yr Arolwg ar Dai Gwag 2023**

Fel rhan o baratoi Strategaeth Tai Gwag 2023-28, anfonwyd arolwg at berchnogion eiddo gwag tymor hir, oedd yn gyfanswm o 542 eiddo. Nid yw hyn yn cynnwys eiddo sy'n derbyn eithriadau'r Dreth Gyngor megis eiddo mewn profeb, perchnogion sy'n derbyn gofal yn rhywle arall neu mewn gofal preswyl/Ysbyty, neu berchnogion dan gadwad.

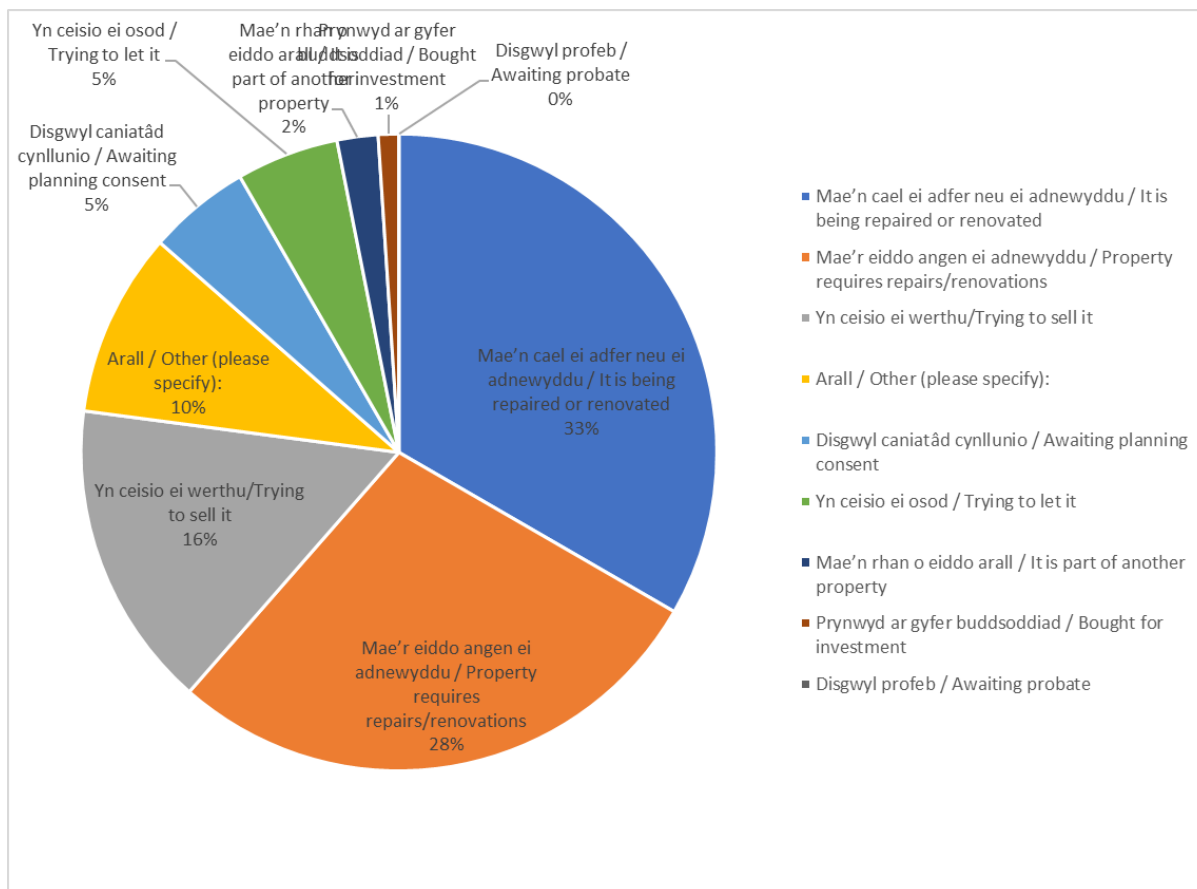
Ar 17 Gorffennaf 2023, derbyniwyd 87 ymateb, gyda 9 wedi'u cwblhau'n rhannol. Mae hyn yn cynrychioli cyfradd ymateb o 16%. Mae'r canlyniadau canlynol yn amlinellu'r cefndir a'r rhesymau sy'n egluro pam bod eu heiddo yn wag a heb ddodrefn, a beth ellir eu cymell i sicrhau bod yr eiddo nôl mewn defnydd.

Gofynnodd Gyngor Sir Ynys Môn y cwestiynau canlynol i berchnogion eiddo gwag tymor hir:

1. Pam bod yr eiddo yn wag?
2. Ym mha gyflwr mae'r eiddo?
3. Sut ydych chi wedi dod yn berchen ar yr eiddo hwn?
4. Beth ydych chi'n bwriadu ei wneud gyda'r eiddo?
5. A yw'r gost o atgyweirio yn ffactor sy'n golygu bod yr eiddo dal yn wag?
6. A yw'r eiddo yn achosi unrhyw broblemau i chi?
7. Pa rai o'r gwasanaethau hyn a all eich annog i ddod â'r eiddo yn ôl mewn defnydd?

Isod, gweler yr atebion i'r cwestiynau hyn.

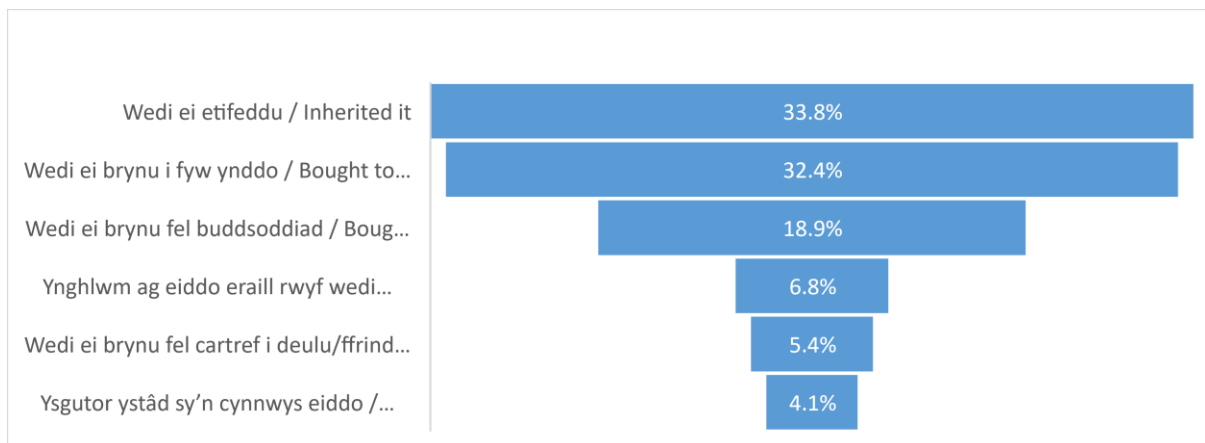
### Pam bod yr eiddo yn wag?



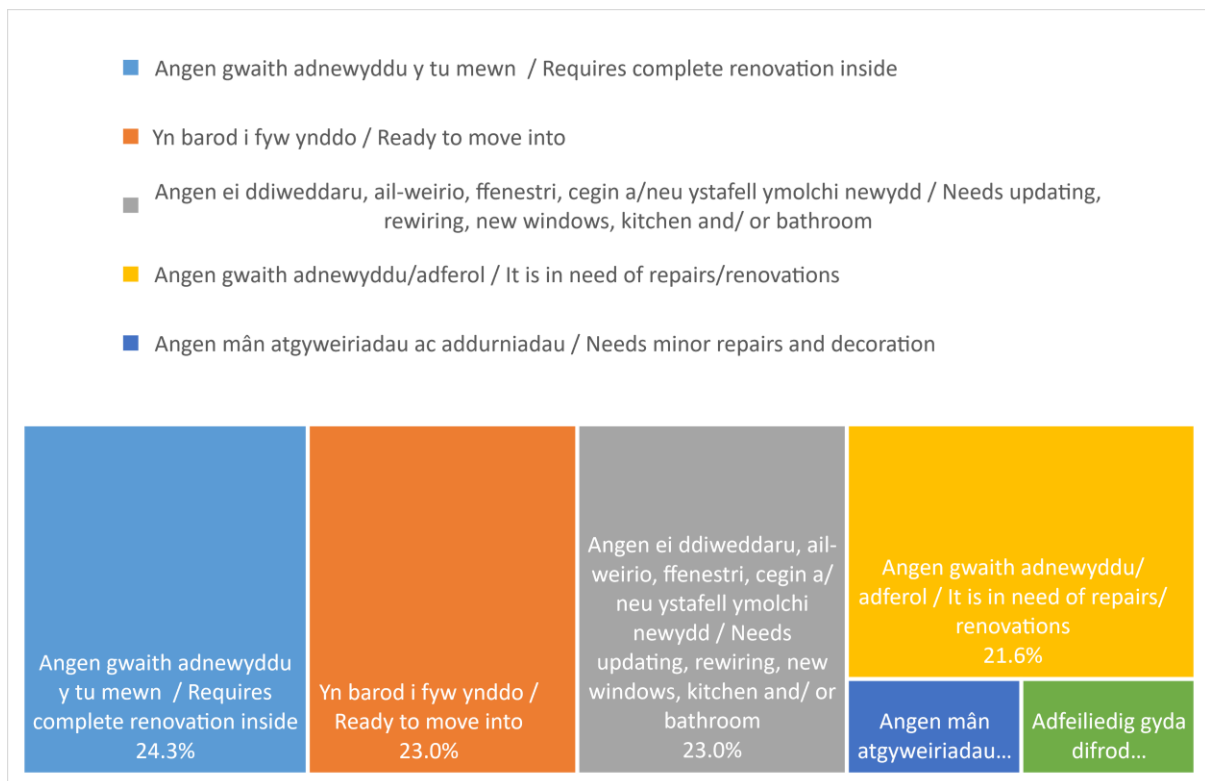
Yn ôl yr ymatebion a dderbyniwyd, y prif resymau fod eiddo yn aros yn wag yw am eu bod yn cael eu hadnewyddu (33%), neu am eu bod angen gwaith atgyweirio neu adnewyddu (28%). Mae'r canlyniadau'n dangos bod 16% o'r rheiny a ymatebodd i'r arolwg yn ceisio gwerthu eu heiddo gwag. Ymhlith y rhesymau eraill bod eiddo yn parhau'n wag, y tu hwnt i'r opsiynau a ddarparwyd, yw gwaith dymchwel ac ail-adeiladu a gadarnhawyd gan ddau a ymatebodd yn yr adran 'arall'.



## Pam fod yr eiddo yn wag?



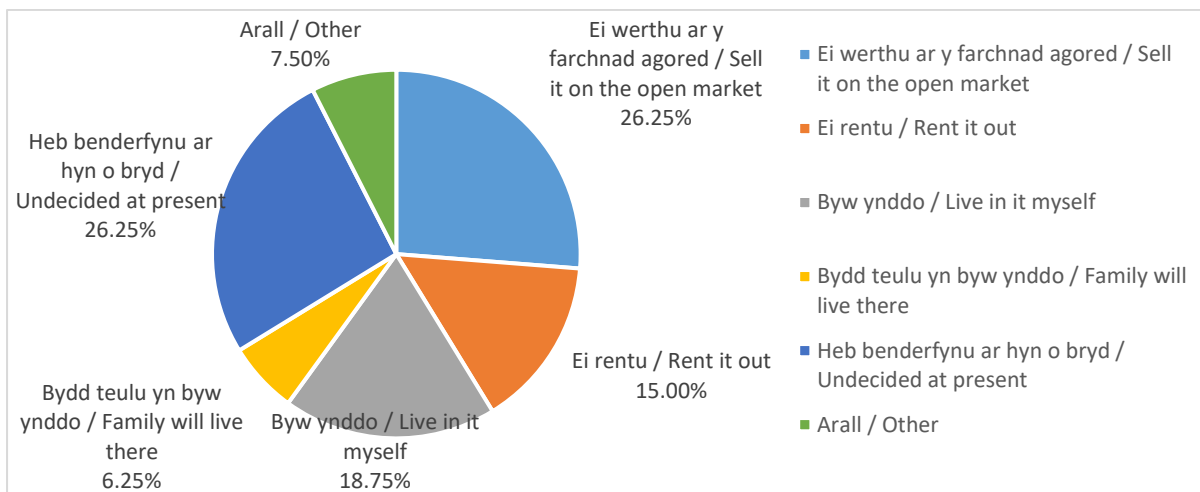
## Ym mha gyflwr mae'r eiddo?



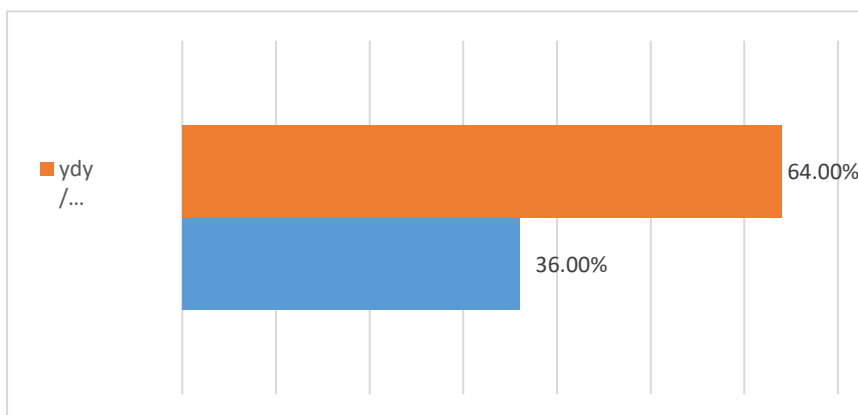
## Sut ydych chi wedi dod yn berchen ar yr eiddo?

Bu i Gyngor Sir Ynys Môn holi am hanes eiddo gwag y perchen, a sut y bu iddynt ddod yn berchen ar yr eiddo sydd yn wag. Roedd 33.8% o'r ymatebwyr wedi etifeddu eu heiddo, ac mae 4.1% yn gweithredu fel ysgutor ystâd. Yr ail ateb mwyaf poblogaidd yw bod ymatebwyr wedi bwriadu byw yn yr eiddo, ar un adeg.

### Bwriadau perchnogion eiddo gwag?

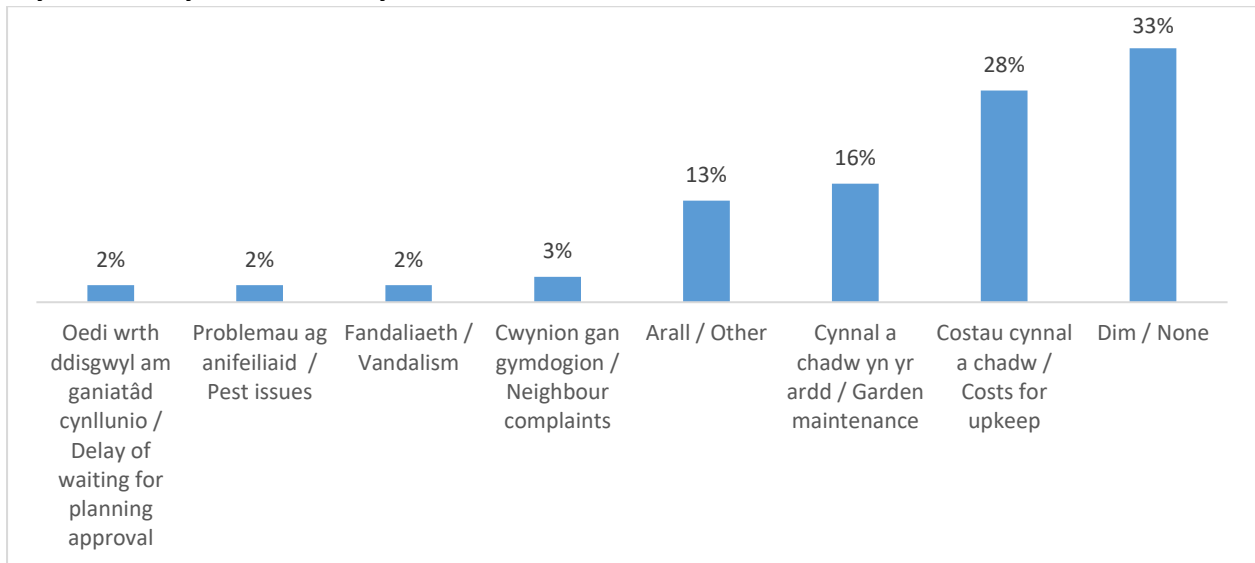


### A yw'r gost o atgyweirio yn ffactor sy'n golygu bod yr eiddo dal yn wag?



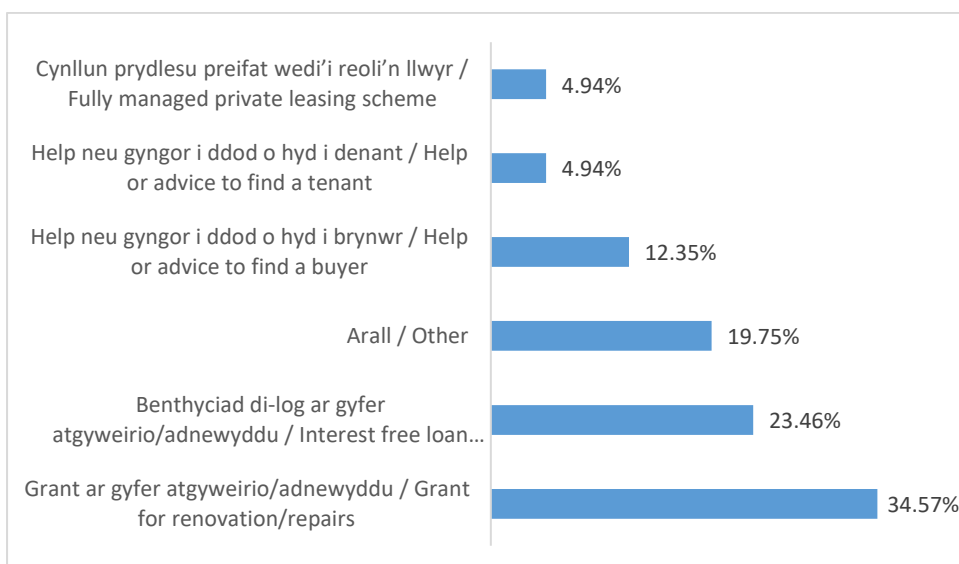
Pan ofynnwyd a yw'r gost o atgyweirio yn ffactor sy'n golygu bod yr eiddo yn wag, cadarnhaodd 64% fod hyn yn wir yn eu hachos nhw. Dywedodd 36% o berchnogion nad oedd y gost yn ffactor.

## A yw'r eiddo yn achosi unrhyw broblemau?



Pan ofynnwyd y cwestiwn ‘a yw'r eiddo yn achosi unrhyw broblemau?’, dywedodd 33% o ymatebwyr nad yw'r eiddo'n achosi unrhyw broblemau iddynt. Cadarnhaodd 28% fod y gost o gynnal a chadw yn broblem i berchnogion, a gall hyn gynnwys premiwm y Dreth Gyngor. Mae 4% yn wynebu problemau gyda phla, cnofilod neu ymddygiad gwrthgymdeithasol. Bu i rai ymatebwyr ddewis ‘arall’ fel ateb, gan gynnwys sylwadau megis “cynnydd yng nghostau deunyddiau” a “phroblemau wrth ddod o hyd i grefftwyr”.

## Pa rai o'r gwasanaethau hyn a all eich annog i ddod a'ch eiddo yn ôl mewn defnydd?



Byddai 58.02% o ymatebwyr yn cael eu hannog gan gymorth ariannol drwy grantiau a/neu fenthyciad di-log i adnewyddu ac atgyweirio eu heiddo gwag. Byddai 17.28% o ymatebwyr angen cymorth i adnabod prynwyr posibl neu denant addas. Mae 4.94% wedi mynegi eu diddordeb mewn cynllun prydlesu preifat.



**Templed ar gyfer Asesu'r Effaith ar Gydraddoldeb (gan gynnwys yr iaith Gymraeg a'r Ddyletswydd Economaidd-Gymdeithasol)** Mae'r ddogfen hon hefyd ar gael yn Saesneg / This document is also available in English.

Fersiwn	Dyddiad	Crynodeb o'r newidiadau
V0.1	Medi 2023	

Cam 1: Y Cefndir	
1 - Beth sy'n cael ei asesu?	Cynllun Strategol Tai Gwag CSYM 2023-28
2 - Ydy'r cynnig yma'n un newydd neu un sy'n bodoli eisoes?	Yn disodli'r Strategaeth Tai Gwag blaenorol ar gyfer Ynys Môn
3 - Beth yw nodau a phwrpas y cynnig yma?	Mae'r Cynllun Strategol Tai Gwag ar gyfer Ynys Môn y cyfeiriad i ddwad ag eiddo gwag yn ol i ddefnydd ar yr Ynys a'r 4 prif flaenoriaeth i gyflawni hyn.

<b>Cam 1: Y Cefndir</b>		
4 - Pwy sydd yn gyfrifol am y cynnig sy'n cael ei asesu?	Gwasanaethau Tai- Uned Strategol, Polisi a Chomisynu	
5 - Pwy yw'r swyddog arweiniol ar gyfer cynnal yr asesiad yma?	Rheolwr Strategol, Polisi a Chomisynu	
6 - Pwy arall sy'n cymryd rhan yn yr asesiad yma?	Uned Strategol, Polisi a Chomisynu	
7 - Oes yna gyswllt rhwng y cynnig yma a meysydd gwaith eraill? Er enghraifft, oes yna unrhyw gynigion neu bolisiau eraill y dylid eu cymryd i ystyriaeth wrth asesu'r effaith?	Strategaeth Tai 2022-27 Mae'r Strategaeth Dai'n helpu i gyflawni amcanion y Strategaeth Gorfforaethol	
8 - Ydy'r cynnig yn berthnasol i sut mae'r Awdurdod yn cydymffurfio â dyletswydd cyffredinol y sector gyhoeddus mewn perthynas â phobl a warchodir gan y Ddeddf Cydraddoldeb 2010?  Fel rheol, mae unrhyw cynnig sy'n cael effaith ar bobl yn debygol o fod yn berthnasol ar draws pob grwp a warchodir.	Dileu camwahaniaethu ac aflonyddu	Ydi
	Hyrwyddo cyfleoedd cyfartal	Ydi
	Meithrin perthynas dda	Ydi
	Diogelu hyrwyddo hawliau dynol	Ydi
9 - Ydy'r cynnig yn benderfyniad strategol? Os hynny, mae'r Ddyletswydd Economaidd-Gymdeithasol yn berthnasol - gweler atodiad 1.	ydi	

<b>Cam 1: Y Cefndir</b>	
<p>10 - Pwy fyddai'n cael eu heffeithio gan y cynnig/ion (yn negyddol neu'n gadarnhaol, yn uniongyrchol neu'n anuniongyrchol)?</p> <p><b>Os yw'r penderfyniad yn un strategol,</b> sicrhewch eich bod yn ystyried yn benodol a fyddai'r cynnig yn effeithio mwy ar bobl sy'n byw mewn amgylchiadau economaidd gymdeithasol llai ffafriol nag eraill yn yr un gymdeithas(gweler atodiad 1).</p>	<p>Holl ddinasyddion Ynys Môn o bosib, ond yn enwedig y rheini sy'n fregus ac / neu sy'n cael trafferth i gwrdd â'u hanghenion tai ar y farchnad agored. Mae grwpiau y mae angen rhoi ystyriaeth arbennig iddynt yn cynnwys pobl hŷn, pobl gydag anabledau a'r rheiny sydd wedi eu heffeithio gan amddifadedd cymdeithasol.</p>

<b>Cam 2.1: Casglu gwybodaeth – Safonau'r Gymraeg a Mesur y Gymraeg (Cymru) 2011</b>	
11 - A yw y cynnig yma'n sicrhau nad yw'r Gymraeg yn cael ei thrin yn llai ffafriol na'r Saesneg yn unol â Pholisi Iaith Gymraeg y Cyngor Sir?	Bydd yn annog i bobl aros o fewn eu cymunedau ac ar yr Ynys
12 - Oes cyfle yma i gynnig mwy o gyfleoedd i bobl ddysgu a / neu ddefnyddio'r Gymraeg yn eu bywydau bob dydd?	Bydd yn cynnig cyfle i bobl aros o fewn eu cymunedau a chyfrannu yn lleol ar yr Ynys
13 – A fydd y maes gwaith hwn yn gwneud cynnig rhagweithiol i ddarparu gwasanaethau yn Gymraeg i ddefnyddwyr?	
14 – A fydd y cynnig hwn yn debygol o warchod a hyrwyddo'r Gymraeg o fewn y gymuned?	Credwn y bydd
<p>Er mwyn eich cynorthwyo i ateb y cwestiynau uchod, mae'r <b>Canllawiau Asesu Effaith</b> corfforaethol yn rhestru cyfres o gwestiynau y dylid eu hystyried wrth edrych sut bydd cynigion yn effeithio ar yr iaith Gymraeg yn gyffredinol. Bydd y graddau mae'r cwestiynau hyn yn berthnasol yn dibynnu ar y cynnig dan sylw. Fodd bynnag:</p> <ul style="list-style-type: none"> <li>• Os ydych yn edrych ar sut fyddai prif bolisiau, strategaethau, cynlluniau neu ganllawiau'r Cyngor yn effeithio ar y Gymraeg; neu</li> <li>• Os yw eich ymateb cychwynol i'r cwestiynau uchod yn codi unrhyw bryderon neu dystiolaeth i awgrymu y byddai'r cynnig yn trîn yn Gymraeg yn llai ffafriol na'r Saesneg neu'n effeithio'n negyddol ar gyfleoedd pobl i ddefnyddio'r Gymraeg;</li> </ul> <p><b>dylid cynnal asesiad mwy cynhwysfawr o'r effaith ar y Gymraeg.</b> Mae templed ar wahân ar gael ar MonITor. Mae <b>dogfen gyngor arferion da Comisiynydd y Gymraeg</b> hefyd ar gael ar MonITor i'ch cynorthwyo ymhellach .</p>	

<b>Cam 2.2: Casglu gwybodaeth – Deddf Hawliau Dynol 1998</b>	
15 - Oes yna unrhyw faterion sydd angen ystyriaeth o ran Hawliau Dynol? Os oes, beth yw'r materion yma? Er enghraifft, a fyddai'r cynnig yn arwain at fethu a diogelu'r hawl i breifatrwydd?	<p>(Mae'r 16 hawl sylfaenol wedi'u rhestru yn Atodiad 2).</p> <p>Ni fyddai'r strategaeth yn cael effaith negyddol ar hawliau dynol.</p> <p>Dylai gefnogi Erthygl 8 – hawl i fywyd preifat a bywyd teuluol drwy sicrhau llety digonol a phriodol ar gyfer pob aelwyd.</p>

<b>Cam 2.3: Casglu Gwybodaeth – Deddf Llesiant Cenedlaethau'r Dyfodol (Cymru) 2015</b>		
16 - Ydi cynnig yn cyflawni unrhyw rai o'r saith nod llesiant cenedlaethol a amlinellir yn Neddf Llesiant Cenedlaethau'r Dyfodol (Cymru) 2015?  (Mae disgrifiadau o'r nodau llesiant wedi'u rhestru yn Atodiad 3)	Cymru lewyrchus	<b>yndi</b>
	Cymru gydnerth	<b>yndi</b>
	Cymru iachach	<b>yndi</b>
	Cymru sy'n fwy cyfartal	<b>yndi</b>
	Cymru o gymunedau cydlynus	<b>yndi</b>
	Cymru â diwylliant bywiog lle mae'r Gymraeg yn ffynnu	<b>yndi</b>
	Cymru sy'n gyfrifol ar lefel fyd-eang	<b>Bydd gwelliannau yn cael eu gwneud i dai</b>

<b>Cam 2.4: Casglu Gwybodaeth – Ymgysylltu / Ymgynghori / Tystiolaeth / Llenwi Bylchau o ran gwybodaeth</b>	
Gweler y rhestr wirio cyn ymgysylltu ac ymgynghori, sydd ar gael ar MonITor	
17 - Beth sydd wedi cael ei wneud hyd yn hyn o ran ymgysylltu ac ymgynghori mewn perthynas â'r cynnig yma?	Rhodddwyd holiadur i berchnogion tai gwag sydd yn sail ar gyfer dull byddem yn ymateb i dai gwag

<b>Cam 2.4: Casglu Gwybodaeth – Ymgysylltu / Ymgynghori / Tystiolaeth / Llenwi Bylchau o ran gwybodaeth</b> Gweler y rhestr wirio cyn ymgysylltu ac ymgynghori, sydd ar gael ar MonITor	
18 – Pa wybodaeth arall ydych chi wedi ei ddefnyddio fel rhan o'ch asesiad? Rhestrwch unrhyw adroddiadau, gwefannau ayyb a ddefnyddiwyd yma a chynnwys y dystiolaeth berthnasol a gafwyd yn y tabl yng Ngham 3 isod.	Gwybodaeth am tai gwag
19 - Oes yna unrhyw fylchau yn y wybodaeth a gasglwyd hyd yma? Os oes, sut fydd y rhain yn cael sylw?	

### Cam 3: Asesu'r effaith debygol ac adnabod camau lliniaru

20 - Nodwch isod unrhyw effaith debygol o safbwynt cydraddoldeb ar y grwpiau unigol, ynghyd ag adnabod pa gamau gellir eu cymryd i leihau neu wella'r effeithiau yma. \*Er mwyn penderfynu natur yr effaith debygol, dewisiwch un o'r canlynol os gwelwch yn dda – **Negyddol / Cadarnhaol / Dim effaith**

<b>Y grwp / a warchodir</b>	<b>*Yr effaith debygol</b>	<b>Manylion am yr effaith (gan gynnwys tystiolaeth i gefnogi'r canfyddiadau)</b>	<b>Camau i liniaru effaith negyddol</b>
Oed	<b>Positif</b>		
Anabledd	<b>Positif</b>		
Rhyw	<b>Positif</b>		
Newid Rhyw	<b>Positif</b>		
Beichiogrwydd a Mamolaeth	<b>Positif</b>		
Hil / Ethnigrwydd / Cenedligrwydd	<b>Positif</b>		
Crefydd neu Gred	<b>Positif</b>		



<b>Y grwp / a warchodir</b>	<b>*Yr effaith debygol</b>	<b>Manylion am yr effaith (gan gynnwys tystiolaeth i gefnogi'r canfyddiadau)</b>	<b>Camau i liniaru effaith negyddol</b>
Cyfeiriadedd Rhywiol	<b>Positif</b> <b>Positif</b>		
Priodas neu bartneriaeth sifil	<b>Positif</b>		
Yr iaith Gymraeg	<b>Positif</b>		
Hawliau Dynol	<b>Positif</b>		
Unrhyw fater perthnasol arall			
Mae cysylltiadau clir rhwng materion cydraddoldeb a materion economaidd-gymdeithasol. Gall camwahaniaethu achosi anfantais economaidd-gymdeithasol yn uniongyrchol. Os y daw unrhyw faterion o'r fath yn amlwg wrth asesu materion sydd ddim yn rai strategol, dylid rhoi ystyriaeth ddyledus iddynt a'u cofnodi o dan y grwp gwarchoddedig perthnasol, neu o dan 'unrhyw fater perthnasol arall' uchod.			

<b>Cwblhewch y rhan yma os yw'r cynnig yn fater strategol (gweler atodiad 1)</b>			
<b>Y Ddyletswydd Economaidd-Gymdeithasol</b>	<b>*Yr effaith debygol</b>	<b>Manylion am yr effaith (gan gynnwys tystiolaeth i gefnogi'r canfyddiadau)</b>	<b>Camau i liniaru effaith negyddol</b>
A yw'r cynnig yn debygol o achosi anghydraddoldebau o ran canlyniadau o ganlyniad i anfantais economaidd-gymdeithasol?	<b>Effaith isel</b>		

#### **Cam 4 – Canlyniad yr asesiad**

Mae pedwar canlyniad posibl – cadwch y rhain mewn cof wrth gwblhau'r rhan nesaf:

- **Canlyniad 1: Dim newid mawr** - Mae'r asesiad yn dangos bod y cynnig yn gadarn; nid oes unrhyw botensial am wahaniaethu nac effaith niweidiol. Cymerwyd pob cyfle i hyrwyddo cydraddoldeb.
- **Canlyniad 2: Addasu'r cynnig** - Mae'r asesiad yn amlgu problemau posibl neu gyfleoedd a fethwyd. Addaswch y cynnig i oresgyn rhwystrau neu hyrwyddo cydraddoldeb yn well.
- **Canlyniad 3: Parhau â'r cynnig** - Mae'r asesiad yn amlgu'r potensial am effaith niweidiol neu gyfleoedd a fethwyd i hyrwyddo cydraddoldeb. Amlinellwch yn glir y cyfiawnhad dros barhau ag ef. Dylai'r cyfiawnhad gael ei gynnwys yn yr asesiad a rhaid iddo fod yn unol â'r ddyletswydd i roi ystyriaeth briodol. Ar gyfer y cynigion perthnasol pwysicaf, bydd angen rhesymau cymhellol.
- **Canlyniad 4: Atal a dileu'r cynnig** - Mae'r cynnig yn dangos gwahaniaethu anghyfreithlon gwirioneddol neu bosibl. Rhaid ei atal a'i ddileu neu ei newid. (Mae'r codau ymarfer a'r arweiniad ar bob un o ddyletswyddau'r sector cyhoeddus ar wefan y Comisiwn yn darparu gwybodaeth am yr hyn sy'n gyfystyr â gwahaniaethu anghyfreithlon)

<b>Cam 4 – Canlyniad yr asesiad</b>	
21 - Nodwch y prif effeithiau sydd wedi cael eu hadnabod a sut y bwriedir lliniaru'r effeithiau negyddol o ran cydraddoldeb, yr iaith Gymraeg ac, os yn berthnasol, anfantais economaidd-gymdeithasol (sef crynodeb o'r tabl/au yng nghanam 3).	<b>Dim newid mawr</b>
22 - Disgrifiwch unrhyw weithredu a wnaed, neu a fwriedir, i wneud y mwyaf o hyrwyddo cydraddoldeb a'r iaith Gymraeg, nodau Deddf Llesiant Cenedlaethau'r Dyfodol (Cymru) 2015 ac, os yn berthnasol, i sicrhau gwell canlyniadau i'r rhai sy'n wynebu anfantais economaidd,	<b>Dim newid mawr</b>
23 - A fyddai unrhyw elfen o'r cynnig yn mynd yn groes i nodau llesiant Deddf Llesiant Cenedlaethau'r Dyfodol (Cymru) 2015?	<b>Dim newid mawr</b>
24 - A oes angen edrych ar beth y gellid eu gwneud yn wahanol, neu ail-ystyried y cynnig yn gyfan gwbl, o ganlyniad i gynnal yr asesiad yma?  (Gallai tystiolaeth o effaith negyddol wneud y cynnig yn anghyfreithlon. Os rydych chi wedi adnabod effaith negyddol,	<b>Dim newid mawr</b>

<b>Cam 4 – Canlyniad yr asesiad</b>	
dylid ystyried os oes modd cario 'mlaen gyda'r cynnig ar yr adeg yma).	
25 – Oes yna strategaeth ar gyfer delio gydag unrhyw effeithiau sydd ddim yn anghyfreithlon ond nid oes modd eu hosgoi nag eu lliniaru?	
26 - A fydd y cynnig yn cael ei fabwysiadu / anfon ymlaen am gymeradwyaeth? Pwy fydd yn gwneud y penderfyniad?	Bydd yn cael ei gymeradwyo gan y Pwyllgor Gwaith
27 - Oes yna drefniadau monitro mewn lle? Beth yw'r trefniadau hynny?	Adolygu ar ol 2 flwydyn

### Cam 5 – Cynllun Gweithredu

Rhowch fanylion yma am unrhyw weithrediadau sydd wedi'u cynllunio yn dilyn cwblhau'r asesiad. Dylid cynnwys unrhyw newidiadau a wnaed i leihau neu ddileu effaith negyddol tebygol neu wirioneddol, ynghyd ag unrhyw drefniadau i gasglu data neu wneud gwaith ymchwil pellach

<b>Cyf</b>	<b>Gweithrediadau arfaethedig</b>	<b>Swyddog arweiniol</b>	<b>Amserlen</b>

## Atodiad 1 - Cymru Fwy Cyfartal - Y Ddyletswydd Economaidd-gymdeithasol

### Beth yw'r Ddyletswydd?

Nod cyffredinol y ddyletswydd yw sicrhau gwell canlyniadau i'r rheini sy'n dioddef anfantais economaidd-gymdeithasol. Wrth wneud penderfyniadau strategol megis penderfynu ar flaenoriaethau a gosod amcanion, rhaid rhoi sylw dyledus i'r angen i leihau anghydraddoldebau o ran canlyniadau sy'n gysylltiedig ag anfantais economaidd-gymdeithasol.

### Pwy sydd yn debygol o brofi anfantais economaidd-gymdeithasol?

Gall anfantais economaidd-gymdeithasol fod yn anghymesur mewn 'cymunedau buddiant' a hefyd mewn 'cymunedau lle', gan arwain at fwy o anghydraddoldeb o ran canlyniadau, ac mae croestoriad o'r ddau yn gallu dwysau hynny:

**Cymunedau buddiant** – grwpiau sydd â phrofiad cyffredin, ee bod yn ddigartref; neu bobl sydd â'r un hunaniaeth, ee unig rieni, gofalwyr. Hefyd pobl sy'n rhannu un neu fwy o'r nodweddion garchodedig a restrir yn Neddf Cydraddoldeb 2010.

**Cymunedau lleoedd** – pobl sy'n gysylltiedig â'i gilydd oherwydd lle maent yn byw, yn gweithio, yn ymweld ag ef neu'n treulio cryn dipyn o'u hamser yno.

**Croestoriad** – yn ei hanfod, mae croestoriadedd yn ymwneud â deall sut y mae nodweddion fel rhyw, hil neu ddsbarth yn gallu rhyngweithio ac arwain at brofiad ac anfantais unigryw mewn sefyllfa benodol. Ni ellir, ac ni ddylid deall mathau penodol o wahaniaethu ar wahân i'w gilydd. Mae mabwysiadu agwedd wirioneddol groestoriadol yn sicrhau nad yw hynny'n digwydd.

### Pa bryd fydd y Ddyletswydd yn berthnasol?

Wrth wneud **penderfyniadau strategol**. Mae Llywodraeth Cymru wedi darparu rhai enghreifftiau o benderfyniadau strategol (nid yw'r rhestr yn gynhwysfawr):

- Cyfeiriad a bwriad strategol
- Strategaethau a ddatblygwyd mewn Byrddau Partneriaethau Rhanbarthol a Byrddau Gwasanaethau Cyhoeddus sy'n effeithio ar swyddogaethau cyrff cyhoeddus.
- Cynlluniau tymor canolig i dymor hir (er enghraifft, cynlluniau corfforaethol, cynlluniau darparu a gwella gwasanaethau)
- Pennu amcanion (er enghraifft, amcanion llesiant, amcanion cydraddoldeb, strategaeth y Gymraeg)
- Newid a datblygu gwasanaethau cyhoeddus
- Cynllunio ariannol strategol
- Penderfyniadau ynghylch caffael a chomisiynu
- Datblygu polisiau strategol.

**Mae canllawiau penodol o ran y Ddyletswydd hon ar gael ar wahân ar MonITor.**

## Atodiad 2 – Hawliau Dynol

Hawliau a rhyddid i bob unigolyn yw hawliau dynol, gwaeth beth yw eu cenedligrwydd nag eu dinasyddiaeth. Mae yna 16 o hawliau sylfaenol yn y Ddeddf Hawliau Dynol - i gyd wedi'u cymryd o'r Confensiwn Ewropeaidd ar Hawliau Dynol. At bwrpas y Ddeddf, fe gyfeirir atynt fel 'Hawliau'r Confensiwn'. Fe'u rhestrir isod:

(Cyflwyniad yw Erthygl 1 – nid yw wedi'i ymgorffori yn y Ddeddf Hawliau Dynol)

Erthygl 2: Yr hawl i fywyd

Erthygl 3: Gwahardd artaith

Erthygl 4: Gwahardd caethwasiaeth a llafur gorfodol

Erthygl 5: Yr hawl i ryddid a diogelwch

Erthygl 6: Yr hawl i dreial teg

Erthygl 7: Dim cosb heb gyfraith

Erthygl 8: Hawl i barch at fywyd preifat a theuluol

Erthygl 9: Rhyddid meddwl, cydwybod a chrefydd

Erthygl 10: Rhyddid mynegiant

Erthygl 11: Rhyddid cymdeithasiad ac ymgynnull

Erthygl 12: Yr hawl i briodi

Erthygl 14: Gwahardd gwahaniaethu

Erthygl 1 o Brotocol 1: Diogelu eiddo

Erthygl 2 o Brotocol 1: Hawl i gael addysg

Erthygl 3 o Brotocol 1: Hawl i etholiadau rhydd

Erthygl 1 o Brotocol 13: Diddymu'r gosb eithaf

### **Atodiad 3 – Deddf Llesiant Cenedlaethau'r Dyfodol (Cymru) 2015**

Mae'r Ddeddf hon yn ymwneud â gwella llesiant cymdeithasol, economaidd, amgylcheddol a diwylliannol Cymru. Mae angen i gyrrff cyhoeddus wneud yn siŵr eu bod yn ystyried yr effaith a gaiff eu penderfyniadau ar bobl sy'n byw eu bywydau yng Nghymru yn y dyfodol. Mae'r ddeddf yn pennu saith o nodau llesiant:

#### **Cymru lewyrchus:**

Cymdeithas arloesol, gynhyrchiol, carbon isel sy'n cydnabod y terfynau sydd ar yr amgylchedd byd-eang ac sydd, o ganlyniad, yn defnyddio adnoddau mewn modd effeithlon a chymesur (gan gynnwys gweithredu ar newid yn yr hinsawdd); ac sy'n datblygu poblogaeth fedrus ac addysgedig mewn economi sy'n cynhyrchu cyfoeth ac yn cynnig cyfleoedd cyflogaeth, gan ganiatáu i bobl fanteisio ar y cyfoeth a gynhyrchir drwy gael gafael ar waith addas.

#### **Cymru gydnerth:**

Cenedl sy'n cynnal ac yn gwella amgylchedd naturiol bioamrywiol gydag ecosystemau iach gweithredol sy'n cynnal cydnerthedd cymdeithasol, economaidd ac ecolegol ynghyd â'r gallu i addasu i newid (er enghraifft newid yn yr hinsawdd).

#### **Cymru iachach:**

Cymdeithas lle mae llesiant corfforol a meddyliol pobl cystal â phosibl a lle deallir dewisiadau ac ymddygiadau sydd o fudd i iechyd yn y dyfodol.

#### **Cymru sy'n fwy cyfartal:**

Cymdeithas sy'n galluogi pobl i gyflawni eu potensial ni waeth beth fo'u cefndir neu eu hamgylchiadau (gan gynnwys eu cefndir a'u hamgylchiadau cymdeithasol-economaidd).

#### **Cymru o gymunedau cydlynus:**

Cymunedau atyniadol, hyfyw a diogel sydd â chysylltiadau da.

#### **Cymru â diwylliant bywiog le mae'r Gymraeg yn ffynnu:**

Cymdeithas sy'n hyrwyddo ac yn gwarchod diwylliant, treftadaeth a'r Gymraeg ac sy'n annog pobl i gyfranogi yn y celfyddydau, a chwaraeon a gweithgareddau hamdden.

#### **Cymru sy'n gyfrifol ar lefel fyd-eang:**

Cenedl sydd, wrth iddi wneud unrhyw beth i wella llesiant economaidd, cymdeithasol, amgylcheddol a diwylliannol Cymru, yn ystyried a allai gwneud peth o'r fath gyfrannu'n gadarnhaol at lesiant byd-eang.

## Cyngor Sir Ynys Môn – Templed ar gyfer Asesu Effaith ar yr Iaith Gymraeg

### Materion i'w hystyried o ran yr iaith Gymraeg

Mae'r templed corfforaethol ar gyfer asesu effaith ar gydraddoldeb yn cynnwys cwestiynau penodol ynghylch effaith penderfyniadau ar yr iaith Gymraeg (cwestiynau 11 i 14). Bydd y graddau mae'r cwestiynau hyn yn berthnasol yn dibynnu ar y cynnig dan sylw.

Fodd bynnag:

- Os ydych yn edrych ar sut fyddai prif bolisiâu, Cynllun Strategol au, cynlluniau neu ganllawiau'r Cyngor yn effeithio ar y Gymraeg; neu
- Os yw eich ymateb cychwynnol i'r cwestiynau uchod yn codi unrhyw bryderon neu dystiolaeth i awgrymu y byddai'r cynnig yn trîn yn Gymraeg yn llai ffafriol na'r Saesneg neu'n effeithio'n negyddol ar gyfleoedd pobl i ddefnyddio'r Gymraeg;

**dylid cynnal asesiad mwy cynhwysfawr o'r effaith ar y Gymraeg.** Cwblhewch asesiad effaith ac atodwch y templed i'ch asesiad effaith ar gydraddoldeb ar gyfer yr un cynnig.

Mae **dogfen gyngor arferion da Comisiynydd y Gymraeg** hefyd ar gael ar MonITor i'ch cynorthwyo ymhellach .

<b>Beth sy'n cael ei asesu?</b>	<b>Cynllun Strategol Tai Gwag 2023-28</b>
<b>Pwy sydd yn cynnal yr asesiad yma?</b>	<b>Gwasanaeth Tai- Strategol, Comisiynu a Pholisi</b>
<b>Dyddiad cwblhau'r asesiad</b>	<b>Medi 2023</b>

## Cyngor Sir Ynys Môn – Tabled ar gyfer Asesu Effaith ar yr Iaith Gymraeg

<b>1 – Cydymffurfiaeth â'r Polisi Iaith Gymraeg</b>	
<p>1.1 A yw'r cynnig arfaethedig yn ddylanwadol o ran delio â'r cyhoedd sy'n siarad Cymraeg?</p> <ul style="list-style-type: none"> <li>• A fydd gweithgareddau megis gohebu drwy lythyr, cyfathrebu dros y ffôn, cyfarfodydd cyhoeddus a chyfarfodydd eraill yn cydymffurfio â'r polisi iaith?</li> <li>• A fydd unrhyw ddatblygiad TG newydd yn cydymffurfio â'r polisi?</li> </ul>	<p>Bydd Mae Gwasanaethau Tai yn cynnig gwasanaeth dwyieithog ac yn gweithio gyda phartneriaid sydd yn cynnig gwasanaeth dwyieithog</p>
<p>1.2 A yw'r cynnig yn debygol o effeithio ar wyneb cyhoeddus y sefydliad?</p> <ul style="list-style-type: none"> <li>• A fydd unrhyw arwyddion yn cydymffurfio â'r polisi iaith?</li> <li>• A fydd unrhyw gyhoeddiadau a ffurflenni yn cydymffurfio?</li> <li>• A fydd unrhyw ddeunydd cyhoeddusrwydd neu ymgyrchoedd marchnata yn cydymffurfio?</li> <li>• A fydd hysbysebion recriwtio staff yn cydymffurfio?</li> </ul>	<p>Bydd, bydd bod deunydd sydd yn ymwneud gyda'r Cynllun Strategol hwn yn cael ei gyhoeddi yn ddwyieithog</p>
<p>1.3 A yw'r cynnig yn debygol o gael effaith ar weithrediad y polisi iaith?</p> <ul style="list-style-type: none"> <li>• A fydd y cynnig yn creu swyddi newydd?</li> <li>• A fydd y trefniadau staffio yn hwyluso gweithrediad y polisi iaith?</li> <li>• A fydd unrhyw hyfforddiant yn cael ei gynnig drwy gyfrwng y Gymraeg?</li> </ul>	<p>Bydd, mae adnewyddu tai yn golygu fod contractwyr lleol yn gallu cael gwaith a all greu cyfleoedd gwaith ar yr Ynys</p>



## Cyngor Sir Ynys Môn – Tabled ar gyfer Asesu Effaith ar yr Iaith Gymraeg

<b>1 – Cydymffurfiaeth â'r Polisi iaith Gymraeg</b>	
<ul style="list-style-type: none"> <li>• A fydd unrhyw drefniadau gyda thrydydd parti yn cydymffurfio â'r polisi iaith?</li> <li>• A fydd y cynnig yn cynnwys unrhyw dargedau neu ddangosyddion ynglŷn â'r Gymraeg?</li> <li>• Sut caiff cyrhaeddiad ei fonitro a'i fesur?</li> </ul>	
<b>2 – Effaith ar ddefnyddwyr iaith Gymraeg</b>	
<p>2.1 A fydd y maes gwaith yma'n cynnig dewis iaith i ddefnyddwyr?</p> <ul style="list-style-type: none"> <li>• A fydd modd i ddefnyddwyr ddewis unrhyw elfen o'r gwasanaeth yn Gymraeg?</li> </ul>	Bydd, yn unol â Pholisi'r Cyngor
<p>2.2 Oes perygl i'r cynnig gam wahaniaethu yn erbyn defnyddwyr Cymraeg?</p> <ul style="list-style-type: none"> <li>• A yw anghenion siaradwyr Cymraeg wedi'i gynllunio mewn i'r cynnig?</li> <li>• A yw siaradwyr Cymraeg yn debygol o dderbyn yr un safon o wasanaeth a'r hyn a dderbynnir yn Saesneg?</li> <li>• A yw trefniadau iaith Gymraeg yn debygol o arwain at oedi yn y gwasanaeth?</li> </ul>	Nid yw'n cyflwyno gwasanaeth newydd gan mai Cynllun Strategol ydyw
<p>2.3 A fydd y cynnig yn debygol o wneud y Gymraeg yn fwy gweledol?</p> <ul style="list-style-type: none"> <li>• A yw'n debygol o gynyddu defnydd drwy gynhyrchu</li> </ul>	Nid yw'n cyflwyno gwasanaeth newydd gan mai Cynllun Strategol ydyw

## Cyngor Sir Ynys Môn – Tabled ar gyfer Asesu Effaith ar yr Iaith Gymraeg

<b>2 – Effaith ar ddefnyddwyr iaith Gymraeg</b>	
<p>deunyddiau ac arwyddion Cymraeg?</p> <ul style="list-style-type: none"> <li>• A yw'n debygol o ddylanwadu ar eraill i wneud mwy o ddefnydd gweledol o'r Gymraeg ee busnesau?</li> </ul>	
<p>2.4 A fydd y gwasanaeth Gymraeg ynghlwm â'r cynnig yn hygyrch?</p> <ul style="list-style-type: none"> <li>• A fydd gwasanaeth yr un mor hawdd i'w gael yn Gymraeg a Saesneg?</li> <li>• A fydd gwasanaethau ar gael yr un pryd?</li> </ul>	Bydd, yn unol â Pholisi'r Cyngor

<b>3 – Effaith ar gymunedau Cymraeg</b>	
<p>3.1 A yw'r maes gwaith yma'n cynnig camau fydd yn debygol o ddiogelu'r Gymraeg mewn cymunedau?</p> <ul style="list-style-type: none"> <li>• A yw'n debygol o gyfrannu tuag at ymdrechion i ddelio gyda heriau newid demograffeg a mudo - fel cynnig cyfleoedd i bobl ifanc aros yn eu cymunedau?</li> <li>• A yw'n debygol o gyfrannu tuag at yr economi leol mewn cymunedau Cymraeg?</li> <li>• A fydd yn darparu gwasanaethau cyfrwng Cymraeg – megis gwarchod plant?</li> </ul>	<p>Mae'r Cynllun Strategol yn gyd fynd gyda'n Strategaeth Tai a'r Strategaeth Hybu'r Gymraeg i hyrwyddo cyfleoedd i bobl allu aros o fewn eu cymuned ac ar yr Ynys drwy nifer o fentrau gwahanol.</p> <p>Yn ôl y Cyfrifiad, gwelwyd gostyngiad o 27.1% yn y canran siaradwyr Cymraeg yn y boblogaeth rhwng 16-64 (sef oed gweithio), gostyngiad o 8% yn siaradwyr Cymraeg rhwng 3-15 oed; ond cynnydd o 16% yng nghanran siaradwyr Cymraeg dros 65 mlwydd oed. Golyga hyn ei bod yn hynod bwysig dal gafael ar deuluoedd ifanc, annog siaradwyr Cymraeg sydd wedi symud i ffwrdd i ddychwelyd i'r ardal ac annog unigolion i ddysgu Cymraeg er mwyn o leiaf cynnal yr iaith. Mae darparu tai sydd ddigon fforddiadwy a sydd o'r math cywir i gyfarch yr angen yn yr ardal leol ac mewn Canolfan Gwasanaeth Lleol (sy'n leoliad cynaliadwy i fyw ynddo) yn ffordd bwysig o wneud hyn.</p>
<p>3.2 A yw'r cynnig yn cymryd camau i hybu a hyrwyddo'r Gymraeg?</p>	Nid yw'n cyflwyno gwasanaeth newydd gan mai Cynllun Strategol ydyw

## Cyngor Sir Ynys Môn – Templed ar gyfer Asesu Effaith ar yr Iaith Gymraeg

<b>3 – Effaith ar gymunedau Cymraeg</b>	
<ul style="list-style-type: none"> <li>• A yw'r cynnig yn cyfrannu at fywyd cymdeithasol cyfrwng Cymraeg?</li> <li>• A yw'n cynnig cyfleoedd i bobl ifanc ddefnyddio'r Gymraeg tu allan i oriau'r ysgol?</li> <li>• A yw'n darparu gwasanaeth newydd fydd hefyd ar gael yn Gymraeg? Ee darpariaeth neu weithgaredd hamdden neu chwaraeon?</li> <li>• A yw'n cyfrannu neu'n ychwanegu gwerth at weithgareddau eraill yn y maes iaith - ee gwaith y Fenter Iaith Leol, yr Urdd ayyb?</li> </ul>	
<b>4 - Cyfraniad tuag at safonau'r Gymraeg, polisiau iaith, Cynllun Strategol au a chanllawiau eraill perthnasol ynglŷn â'r iaith Gymraeg</b>	
<p>4.1 Polisiau iaith mudiadau partner neu gyrff cyhoeddus cyfagos:</p> <ul style="list-style-type: none"> <li>• A yw'r awdurdod yn gweithio mewn partneriaeth ar y cynnig?</li> <li>• Pa sefydliadau eraill sy'n debygol o gael eu heffeithio gan y datblygiad?</li> <li>• Oes gan y sefydliadau hynny safonau iaith neu bolisiau iaith?</li> <li>• A yw'r cynnig yn cyfrannu at yr uchod?</li> </ul>	<p>Nid yw'n cyflwyno gwasanaeth newydd gan mai Cynllun Strategol ydyw</p>
<p>4.2 Cynllun Strategol au iaith Gymraeg perthnasol:</p> <ul style="list-style-type: none"> <li>• A fydd y cynnig yn cyfrannu tuag at Cynllun Strategol</li> </ul>	<p>Bydd, gan gynnig cyfleoedd i bobl gael mynediad i dai o fewn eu cymunedau ac ar yr Ynys. Gweler 3.1 uchod</p>

## Cyngor Sir Ynys Môn – Templed ar gyfer Asesu Effaith ar yr Iaith Gymraeg

<b>4 - Cyfraniad tuag at safonau'r Gymraeg, polisiau iaith, Cynllun Strategol au a chanllawiau eraill perthnasol ynglŷn â'r iaith Gymraeg</b>	
<p>Iaith Gymraeg 2016 – 2021 Fforwm Strategol Iaith Ynys Môn a fabwysiadwyd gan y Cyngor hwn ym mis Medi 2016?</p> <ul style="list-style-type: none"> <li>Sut mae'r cynnig yn cyfrannu tuag at weledigaeth Llywodraeth Cymru ar gyfer miliwn o siaradwyr Cymraeg erbyn 2050?</li> </ul>	

<b>5 – Yr effeithiau sydd wedi cael eu nodi a'u hasesu</b>	
5.1 Pa effeithiau rydych chi wedi'u nodi (hy crynodeb o'r atebion i'r cwestiynau uchod), ynghyd â thebygolrwydd a difrifoldeb/arwyddocâd tebygol yr effaith? Sut ydych chi'n bwriadu mynd i'r afael â'r effeithiau hyn er mwyn gwella'r canlyniadau o ran y Gymraeg? Rhowch fanylion am fesurau lliniaru/opsiynau eraill er mwyn lleihau'r effeithiau niweidiol a chynyddu'r canlyniadau cadarnhaol:	
Yr effeithiau cadarnhaol:	Cyfle i bobl gael mynediad i dai ar yr Ynys drwy nifer o ymyraethau
Yr effeithiau negyddol:	Dim effeithiau negyddol wedi eu hadnabod
Cyfleoedd i ddefnyddio'r Gymraeg e.e. statws, defnyddio gwasanaethau Cymraeg, defnyddio'r Gymraeg mewn bywyd bob dydd, defnyddio mwy ar y Gymraeg yn y gwaith?	Bydd unrhyw wasanaeth sy'n cael ei ddarparu mewn perthynas a'r Cynllun Strategol yn cael ei ddarparu'n Gymraeg yn unol a safonau'r Gymraeg a pholisi iaith Gymraeg y Cyngor.
Tystiolaeth/data a ddefnyddiwyd i ategu'ch asesiad:	Data Cyfrifiad 2011 am nifer siaradwyr Cymraeg fesul oedran.

## Cyngor Sir Ynys Môn – Templed ar gyfer Asesu Effaith ar yr Iaith Gymraeg

<b>6 - Ymgynghori</b>	
<p>6.1 Yn ystod yr ymgynghoriad, pa gwestiynau ydych chi'n dymuno eu gofyn am yr effeithiau ar yr iaith Gymraeg?</p> <p>Mae canllawiau wedi'u cynnwys mewn rhestr wirio cyn ymgysylltu ac ymgynghori, sydd ar gael ar MonITor</p>	<p>Rydym wedi cynnal Asesiad Effaith ar yr effeithiau positif ac andwyol ar Gydraddoldeb a'r iaith Gymraeg. Yn eich barn chi, a ydym wedi methu rhywbeth?</p>
<p>6.2 Gyda phwy rydych chi'n ymgynghori? Sut mae grwpiau buddiant o ran y Gymraeg yn debygol o ymateb?</p>	<p>Ymgynghori gyda pherchnogion tai gwag</p>
<p>6.3 Yn dilyn yr ymgynghoriad, pa newidiadau ydych chi wedi'u gwneud er mwyn rhoi sylw i'r materion ieithyddol a godwyd?</p>	<p>Dim newid</p>

<b>7 – Ar ôl yr ymgynghoriad, y cynigion terfynol, a monitro parhaus</b>	
<p>7.1 Dylech grynhoi'ch cynigion terfynol, gan restru'r effeithiau tebygol ar y Gymraeg, a sut byddwch chi'n hyrwyddo/liniaru'r rhain. Cofnodwch eich cydymffurfiaeth â safonau'r Gymraeg.</p> <p><b>Bydd angen cyfeirio at y crynodeb yma yn y templed asesiad effaith ar gydraddoldeb (Cam 4 – canlyniad yr asesiad).</b></p>	<p>Dim effaith negyddol wedi ei adnabod</p>

## Cyngor Sir Ynys Môn – Templed ar gyfer Asesu Effaith ar yr Iaith Gymraeg

<b>7 – Ar ôl yr ymgynghoriad, y cynigion terfynol, a monitro parhaus</b>	
7.2 Sut byddwch chi'n monitro'r effeithiau parhaus tra bydd y polisi ar waith?	<b>Dylid defnyddio'r cynllun gweithredu ar ddiwedd y templed asesu effaith ar gydraddoldeb i nodi unrhyw weithrediadau sydd wedi'u cynllunio yn dilyn cwblhau'r asesiad.</b>